



**T.C.
ERGENE BELEDİYE BAŞKANLIĞI**

**2016 YILI
PERFORMANS PROGRAMI**

Eylül 2015

İÇİNDEKİLER

İÇİNDEKİLER	i
TABLO DİZİNİ	ii
SUNUŞ	1
I. GENEL BİLGİLER	3
A. Yetki, Görev ve Sorumluluklar	3
A1. Kuruluş, Hukuki Yapı ve Sorumluluklar	3
A.2 Mali Yapı ve Bütçe	11
B. Yönetim Yapısı ve Teşkilatı	18
B.1 Belediye Yönetimi	18
B.2 Belediye Teşkilatı	18
B.3 Örgüt Yapısı	20
C. Programlanan Yerel Hizmet Sunumu	21
D. İnsan Kaynakları	23
E. Teknolojik Kaynaklar	28
E.1 Yazılım Alt Yapısı	28
E.2 Teknolojik Alt Yapısı	29
E.3 Ağ ve Sistem	30
F. Fiziksel Yapı	32
F.1 Hizmet Binaları	32
F.2 Araç ve İş Makinaları	33
II. PERFORMANS BİLGİLERİ	34
A. Belediyeler İlişkin Temel Politikalar ve Öncelikler	34
A.1. Kalkınma Planı (2014-2018)	34
A.2. Orta Vadeli Program (2016-2018)	35
B. Stratejik Plan Temelinde Kurumsal Amaç ve Hedefler	35
C. Performans Hedef ve Göstergeleri ile Faaliyetler	39
C.1. Performans Hedef ve Göstergeleri	39
C.2. Faaliyet ve Kaynak İhtiyacı	52
D. İdarenin Toplam Kaynak İhtiyacı	74
EKLER	81

TABLO DİZİNİ

Tablo 1: Tekirdağ İli Ergene İlçesine Bağlanan Mahalle, Belediye ve Köyler	3
Tablo 2: Büyükşehir Belediyesi - İlçe Belediyeleri Görev Dağılımı	9
Tablo 3: Yerel Yönetimlerin Bütçe Hazırlama ve Onaylama Süreci	13
Tablo 4: Personelin Müdürlüklere Göre Dağılımı	23
Tablo 5: Personelin müdürlüklere göre yaş dağılımı	24
Tablo 6: Müdürlüklere göre personel eğitim durumları	25
Tablo 7: Ergene Belediye Başkanlığı Personel Dağılımı	26
Tablo 8: Norm Kadro İle Memur Kadrolarının Sınıf Olarak Dağılımı (2014)	26
Tablo 9: Personelin Eğitim Düzeylerine Göre Dağılımı (2014)	26
Tablo 10: Kullanılan yazılımlar	28
Tablo 11: Ergene Belediyesi teknolojik donanımlar	29
Tablo 12: Kullanılan hizmet binaları	32
Tablo 13: Kullanılan Araçlar Listesi	33
Tablo 14: Ergene Belediyesi 2015-2019 Stratejik Planı Amaç, Hedef ve Performans Göstergeleri	37
Tablo 15: Ergene Belediyesi Amaç ve Hedefler Bazında Kaynak Dağılımı	39
Tablo 16: 2015 Yılı Bütçe Gelir ve Gider Tahminleri	74
Tablo 17: Amaç-Hedef-Faaliyet Bazında Kaynak İhtiyacı	75
Tablo 18: Toplam Kaynak İhtiyacı Tablosu	79
Tablo 19: Faaliyetlerden Sorumlu Birimler	81

SUNUŞ



Belediyemiz 5393 sayılı Belediye Yasası, 5216 sayılı Büyükşehir Belediye Yasası, 5018 sayılı Kamu Mali Yönetimi ve Kontrol Kanunu ile Onuncu Kalkınma Planında ortaya konan mali yönetim sistemi anlayışı çerçevesinde yerel hizmetlerin ihtiyaçlar ve önceliklere uygun bir şekilde hayata geçirilmesi ve yeni bir belediye olarak kaynakların etkin kullanılmasına yönelik başlattığı çalışmalarını 2016 Yılı Performans Programı ile devam ettirmektedir.

Büyükşehir ilçe belediyesi olma sorumluluğunda Ergene Belediyesi olarak görev, yetki ve sorumluluk alanlarımızda vatandaş odaklı, adil ve tarafsız bir yönetim anlayışı ile yerel kamusal hizmetlerimizi yürütmeye devam edeceğiz. Ana hedefimiz demokratik ve katılımcı belediyeciliği yaygınlaştıran, uluslararası standartlarda hizmet sunan, kaynaklarını etkili, ekonomik ve verimli bir şekilde ihtiyaçlar temelinde kullanan, vatandaşla ilişkilerde güven ve samimiyeti esas alan bir yönetim anlayışını belediyemize yerleştirmektir. Çalışanların aidiyet ve motivasyonuna önem veren, kültürel ve sosyal yapıya saygılı, sanayileşmede çevreye duyarlı, kaynaklarla ihtiyaçlar arasındaki dengeyi gözetken, halkın refah ve yaşam kalitesini artırmaya yönelik çalışmalarımıza 2016 yılı Performans Programı çerçevesinde de devam edeceğiz.

Ülkemizin 2023 hedefleri doğrultusunda hazırlanan Onuncu Kalkınma Planı (2014-2018) 2 Temmuz 2013 tarihinde Türkiye Büyük Millet Meclisinde kabul edilmiştir. Onuncu planında yer alan 25 öncelikli dönüşüm programından biri de “Yerelde Kurumsal Kapasitenin Güçlendirilmesi Programı”dır. Bu kapsamda özellikle yeni bir büyükşehir ilçe belediyesi olarak değişen ve yerel yönetimler için iyileşen yapıya uyum sağlayacak bir şekilde kurumsal kapasitemizi geliştirmeye devam edeceğiz.

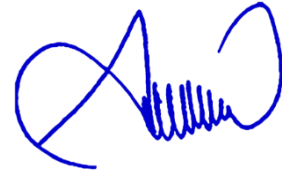
Performans esaslı bütçeleme kamu kaynaklarının belirlenmiş amaç ve hedefleri doğrultusunda tahsisini ve kullanılmasını sağlayan, performans ölçümü ve değerlendirmesi yaparak ulaşılmak istenen hedeflere ulaşıp ulaşılmadığını tespit eden ve sonuçları raporlayan bir bütçeleme sistemidir. Bu sürecin temel bir dokümanı olan performans programı ise bir kamu idaresinin program dönemine

ilişkin performans hedeflerini, bu hedeflere ulaşmak için yürütecekleri faaliyetler ile bunların kaynak ihtiyacını ve performans göstergelerini içeren programı ifade etmektedir. Performans programımız ile belediyemizin stratejik planda öngörülen temel politika hedefleri ile bu hedefleri yaşama geçirecek olan bütçeyle bağı kurulmaktadır. Bu şekilde kaynaklarımızın hemşerilerimizin ihtiyaçları ve belediyemizin önceliklere göre tahsisi ve kullanımı sağlanacaktır.

2015-2019 dönemini kapsayan kurumsal stratejik planımızın ikinci yılı olan 2016 yılı performans programında eğitim, araştırma, topluma ve öğrenciye yönelik alanlarda aşağıda sıralandığı şekilde altı stratejik amaç altında toplam 17 performans hedefi ve bu hedefleri hayata geçirecek 44 adet faaliyet ve proje öngörülmüştür.

Belediyemizin hem siyasi hem de idari birimlerinin katkısı ve samimi bir sahiplenmesiyle hayata geçirilecek olan bu programın izleyen dönemde stratejik plan ve yatırım programıyla birlikte belediyemiz adına çok daha iyi işler yapmamızın da önünü açacağına inanmaktayım. Bu vesile ile çalışmaya katkıda bulunan bütün çalışanlarımıza emekleri için teşekkür ediyorum ve kolaylıklar diliyorum.

Rasim YÜKSEL
Ergene Belediye Başkanı



I. GENEL BİLGİLER

A. Yetki, Görev ve Sorumluluklar

A1. Kuruluş, Hukuki Yapı ve Sorumluluklar

6360 sayılı On Dört İlde Büyükşehir Belediyesi ve Yirmi Yedi İlçe Kurulması İle Bazı Kanun ve Kanun Hükmünde Kararnamelerde Değişiklik Yapılmasına Dair Kanun İlçe Kurulması ve Sınırlarının Belirlenmesi başlıklı 2 inci maddesinin 27 inci fıkrasında göre Çorlu Belediyesinden bağlanan Sağlık ve Yeşiltepe mahalleleri ile aşağıda listelenen belediye ve köylerin birleştirilmesi ile Ergene İlçesi ve Tekirdağ Büyükşehir İlçe Belediyesi olarak kurulmuştur.

Tablo 1: Tekirdağ İli Ergene İlçesine Bağlanan Mahalle, Belediye ve Köyler

S.No.	Yerel Birim	İlçesi	Bağlı Olduğu Bucak
1	Ulaş Belediyesi	Çorlu	Merkez
2	Misinli Belediyesi	Çorlu	Merkez
3	Velimeşe Belediyesi	Çorlu	Merkez
4	Paşaköy	Çorlu	Merkez
5	Pınarbaşı	Çorlu	Merkez
6	Ahimehmet	Çorlu	Merkez
7	İğneler	Çorlu	Merkez
8	Vakıflar	Çorlu	Merkez
9	Esenler	Çorlu	Merkez
10	Kırkgöz	Çorlu	Merkez
11	Bakırca	Çorlu	Merkez
12	Karamehmet	Çorlu	Merkez
13	Yulaflı	Çorlu	Merkez

Belediye ve Bağlı Kuruluşları ile Mahalli İdare Birlikleri Norm Kadro İlke ve Standartlarına Dair Yönetmelik hükümlerine göre C9 grubunda yer almaktadır. Büyükşehir İlçe Belediyeleri Norm Kadro Standartları Cetveli 19 alt grup olarak düzenlenmiştir. 2013 yılı adrese dayalı nüfus sayımında belirlenen nüfuslara uygun olarak yeniden düzenlenen yönetmeliğe göre Ergene'nin 56.787 nüfusu olmasına rağmen, ilçe merkezi, sanayi veya ticaret ve turizm niteliklerinden üç özelliğe sahip olmasından dolayı üç üst nüfus grubuna çıkarılarak C-9 (150 000-199 999) grubunda yer almıştır.

Büyükşehirlerin ve büyükşehir ilçelerinin gerek merkezi idare ile gerekse il düzeyinde yerel birimlerle olan görev yetki ve sorumluluk ayrı ve paylaşımı 5216 sayılı Büyükşehir Belediye yasası ile 5393 sayılı belediye yasası çerçevesinde belirlenmektedir. Yerel hizmetlerin vatandaşa daha etkin sunumunda illerde büyükşehir kurulmasındaki temel amaç büyük şehirlerde hizmetlerin plânlı, programlı, etkin, verimli ve uyum içinde yürütülmesini sağlamak ve kentin yönetiminde yerel düzeyde seçilmiş birimlerin söz sahibi olmasını artırmaktır.

Büyükşehir Belediyesi Kanunu'nda büyükşehir belediyesi, sınırları il mülki sınırı olan ve sınırları içerisindeki ilçe belediyeleri arasında koordinasyonu sağlayan; idarî ve malî özerkliğe sahip olarak kanunlarla verilen görev ve sorumlulukları yerine getiren ve yetkileri kullanan; karar organı seçmenler tarafından seçilerek oluşturulan kamu tüzel kişisi olarak tanımlanmıştır. Büyükşehir belediyesinin organları, büyükşehir belediye meclisi, büyükşehir belediye encümeni ve büyükşehir belediye başkanından oluşmaktadır. Değişen bu yönetim yapısıyla aslında il düzeyinde yerel nitelikli hizmetlerin sunumunda büyükşehir belediyelerine önemli yetki ve sorumluluklar verilmektedir. Bir büyükşehir ilçe belediyesi olan Ergene belediyesi için bu değişen yapıyı iyi anlamak ve buna göre hizmet programlarını oluşturmak önem taşımaktadır.

Bu çerçevede büyükşehir Belediyesi Kanunu'na göre büyükşehir belediyelerinin görev, yetki ve sorumluluklarına kanunun 7 inci maddesi çerçevesinde ana başlıklar itibarıyla bakarsak:

- İlçe belediyelerinin görüşlerini alarak büyükşehir belediyesinin stratejik plânını, yıllık hedeflerini, yatırım programlarını ve bunlara uygun olarak bütçesini hazırlamak.
- Çevre düzeni plânına uygun olmak kaydıyla, büyükşehir belediye sınırları içinde 1/5.000 ile 1/25.000 arasındaki her ölçekte nazım imar plânını yapmak, yaptırmak ve onaylayarak uygulamak; büyükşehir içindeki belediyelerin nazım plâna uygun olarak hazırlayacakları uygulama imar plânlarını, bu plânlarda yapılacak değişiklikleri, parselasyon plânlarını ve imar ıslah plânlarını aynen veya değiştirerek onaylamak ve uygulanmasını denetlemek; nazım imar plânının

yürürlüğe girdiği tarihten itibaren bir yıl içinde uygulama imar plânlarını ve parselasyon plânlarını yapmayan ilçe belediyelerinin uygulama imar plânlarını ve parselasyon plânlarını yapmak veya yaptırmak.

- Kanunlarla büyükşehir belediyesine verilmiş görev ve hizmetlerin gerektirdiği proje, yapım, bakım ve onarım işleriyle ilgili her ölçekteki imar plânlarını, parselasyon plânlarını ve her türlü imar uygulamasını yapmak ve ruhsatlandırmak.
- Büyükşehir belediyesi tarafından yapılan veya işletilen alanlardaki işyerlerine büyükşehir belediyesinin sorumluluğunda bulunan alanlarda işletilecek yerlere ruhsat vermek ve denetlemek.
- Büyükşehir ulaşım ana plânını yapmak veya yaptırmak ve uygulamak; ulaşım ve toplu taşıma hizmetlerini plânlamak ve koordinasyonu sağlamak; kara, deniz, su ve demiryolu üzerinde işletilen her türlü servis ve toplu taşıma araçları ile taksi sayılarını, bilet ücret ve tarifelerini, zaman ve güzergâhlarını belirlemek; durak yerleri ile karayolu, yol, cadde, sokak, meydan ve benzeri yerler üzerinde araç park yerlerini tespit etmek ve işletmek, işletirmek veya kiraya vermek; kanunların belediyelere verdiği trafik düzenlemesinin gerektirdiği bütün işleri yürütmek.
- Büyükşehir belediyesinin yetki alanındaki mahalleleri ilçe merkezine bağlayan yollar, meydan, bulvar, cadde ve ana yolları yapmak, yaptırmak, bakım ve onarımı ile bu yolların temizliği ve karla mücadele çalışmalarını yürütmek; kentsel tasarım projelerine uygun olarak bu yerlere cephesi bulunan yapılara ilişkin yükümlülükler koymak; ilân ve reklam asılacak yerleri ve bunların şekil ve ebadını belirlemek; meydan, bulvar, cadde, yol ve sokak ad ve numaraları ile bunlar üzerindeki binalara numara verilmesi işlerini gerçekleştirmek.
- Coğrafi ve kent bilgi sistemlerini kurmak.
- Sürdürülebilir kalkınma ilkesine uygun olarak çevrenin, tarım alanlarının ve su havzalarının korunmasını sağlamak; ağaçlandırma yapmak; gayrisıhhî işyerlerini, eğlence yerlerini, halk sağlığına ve çevreye etkisi olan diğer işyerlerini kentin belirli yerlerinde toplamak; inşaat malzemeleri, hurda depolama alanları ve satış yerlerini, hafriyat

toprağı, moloz, kum ve çakıl depolama alanlarını, odun ve kömür satış ve depolama sahalarını belirlemek, bunların taşınmasında çevre kirliliğine meydan vermeyecek tedbirler almak.

- Büyükşehir katı atık yönetim plânını yapmak, yaptırmak; katı atıkların kaynaktan toplanması ve aktarma istasyonuna kadar taşınması hariç katı atıkların ve hafriyatın yeniden değerlendirilmesi, depolanması ve bertaraf edilmesine ilişkin hizmetleri yerine getirmek, bu amaçla tesisler kurmak, kurdurmak, işletmek veya işlettirmek; sanayi ve tıbbî atıklara ilişkin hizmetleri yürütmek, bunun için gerekli tesisleri kurmak, kurdurmak, işletmek veya işlettirmek; deniz araçlarının atıklarını toplamak, toplatmak, arıtmak ve bununla ilgili gerekli düzenlemeleri yapmak.
- Gıda ile ilgili olanlar dâhil birinci sınıf gayrisihhî müesseseleri ruhsatlandırmak ve denetlemek, yiyecek ve içecek maddelerinin tahlillerini yapmak üzere laboratuvarlar kurmak ve işletmek.
- Büyükşehir belediyesinin yetkili olduğu veya işlettiği alanlarda zabıta hizmetlerini yerine getirmek.
- Yolcu ve yük terminalleri, kapalı ve açık otoparklar yapmak, yaptırmak, işletmek, işlettirmek veya ruhsat vermek.
- Büyükşehirin bütünlüğüne hizmet eden sosyal donatılar, bölge parkları, hayvanat bahçeleri, hayvan barınakları, kütüphane, müze, spor, dinlenme, eğlence ve benzeri yerleri yapmak, yaptırmak, işletmek veya işlettirmek; gerektiğinde amatör spor kulüplerine nakdî yardım yapmak, malzeme vermek ve gerekli desteği sağlamak, amatör takımlar arasında spor müsabakaları düzenlemek, yurt içi ve yurt dışı müsabakalarda üstün başarı gösteren veya derece alan sporculara, teknik yönetici, antrenör ve öğrencilere belediye meclis kararıyla ödül vermek.
- Gerektiğinde mabetler ile sağlık, eğitim ve kültür hizmetleri için bina ve tesisler yapmak, kamu kurum ve kuruluşlarına ait bu hizmetlerle ilgili bina ve tesislerin her türlü bakımını, onarımını yapmak ve gerekli malzeme desteğini sağlamak.
- Kültür ve tabiat varlıkları ile tarihî dokunun ve kent tarihi bakımından önem taşıyan mekânların ve işlevlerinin korunmasını sağlamak, bu

amaçla bakım ve onarımını yapmak, korunması mümkün olmayanları aslına uygun olarak yeniden inşa etmek

- Büyükşehir içindeki toplu taşıma hizmetlerini yürütmek ve bu amaçla gerekli tesisleri kurmak, kurdurmak, işletmek veya işlettmek, büyükşehir sınırları içindeki kara ve denizde taksi ve servis araçları dahil toplu taşıma araçlarına ruhsat vermek.
- Su ve kanalizasyon hizmetlerini yürütmek, bunun için gerekli baraj ve diğer tesisleri kurmak, kurdurmak ve işletmek; derelerin ıslahını yapmak; kaynak suyu veya arıtma sonunda üretilen suları pazarlamak.
- Mezarlık alanlarını tespit etmek, mezarlıklar tesis etmek, işletmek, işlettmek, defin ile ilgili hizmetleri yürütmek.
- Her çeşit toptancı hallerini ve mezbahaları yapmak, yaptırmak, işletmek veya işlettmek, imar plânında gösterilen yerlerde yapılacak olan özel hal ve mezbahaları ruhsatlandırmak ve denetlemek.
- İl düzeyinde yapılan plânlara uygun olarak, doğal afetlerle ilgili plânlamaları ve diğer hazırlıkları büyükşehir ölçeğinde yapmak; gerektiğinde diğer afet bölgelerine araç, gereç ve malzeme desteği vermek; itfaiye ve acil yardım hizmetlerini yürütmek; patlayıcı ve yanıcı madde üretim ve depolama yerlerini tespit etmek, konut, işyeri, eğlence yeri, fabrika ve sanayi kuruluşları ile kamu kuruluşlarını yangına ve diğer afetlere karşı alınacak önlemler yönünden denetlemek, bu konuda mevzuatın gerektirdiği izin ve ruhsatları vermek.
- İmar planlarına ilişkin yetkilerini, imar plânlarına uygun olarak kullanmak ve ilgili belediyeye bildirmek zorundadır.
- Sağlık merkezleri, hastaneler, gezici sağlık üniteleri ile yetişkinler, yaşlılar, engelliler, kadınlar, gençler ve çocuklara yönelik her türlü sosyal ve kültürel hizmetleri yürütmek, geliştirmek ve bu amaçla sosyal tesisler kurmak, meslek ve beceri kazandırma kursları açmak, işletmek veya işlettmek, bu hizmetleri yürütürken üniversiteler, yüksek okullar, meslek liseleri, kamu kuruluşları ve sivil toplum örgütleri ile işbirliği yapmak.
- Merkezî ısıtma sistemleri kurmak, kurdurmak, işletmek veya işlettmek.

- Afet riski taşıyan veya can ve mal güvenliği açısından tehlike oluşturan binaları tahliye etme ve yıkım konusunda ilçe belediyelerinin talepleri hâlinde her türlü desteği sağlamak.
- Büyükşehir ve ilçe belediyeleri olarak tarım ve hayvancılığı desteklemek amacıyla her türlü faaliyet ve hizmette bulunmak.

Kanun büyükşehir ilçe belediyelerinin görev ve yetkilerini ise aynı madde de şu şekilde sıralamıştır:

- Kanunlarla münhasıran büyükşehir belediyesine verilen görevler ile büyükşehir kanununda büyükşehirler için sayılanlar dışında kalan görevleri yapmak ve yetkileri kullanmak.
- Büyükşehir katı atık yönetim plânına uygun olarak, katı atıkları toplamak ve aktarma istasyonuna taşımak.
- Sıhî işyerlerini, 2 nci ve 3 üncü sınıf gayrisıhî müesseseleri, umuma açık istirahat ve eğlence yerlerini ruhsatlandırmak ve denetlemek.
- Büyükşehir içim belirtilen hizmetlerden; 775 sayılı Gecekondu Kanununda belediyelere verilen yetkileri kullanmak, otopark, spor, dinlenme ve eğlence yerleri ile parkları yapmak; yaşlılar, engelliler, kadınlar, gençler ve çocuklara yönelik sosyal ve kültürel hizmetler sunmak; mesleki eğitim ve beceri kursları açmak; mabetler ile sağlık, eğitim, kültür tesis ve binalarının yapım, bakım ve onarımı ile kültür ve tabiat varlıkları ve tarihî dokuyu korumak; kent tarihi bakımından önem taşıyan mekânların ve işlevlerinin geliştirilmesine ilişkin hizmetler yapmak.
- Defin ile ilgili hizmetleri yürütmek.
- Afet riski taşıyan veya can ve mal güvenliği açısından tehlike oluşturan binaları tahliye etmek ve yıkmak.

Büyükşehir Belediyesi yetkisinde bulunan ancak meclis kararı ile ilçe belediyelerine devredilebilecek yetkiler ise aşağıda sıralanmaktadır:

- Yolcu ve yük terminalleri, kapalı ve açık otoparklar yapmak, yaptırmak, işletmek, işlettirmek veya ruhsat vermek.
- Mezarlık alanlarını tespit etmek, mezarlıklar tesis etmek, işletmek, işlettirmek, defin ile ilgili hizmetleri yürütmek.

- Her çeşit toptancı hallerini ve mezbahaları yapmak, yaptırmak, işletmek veya işlettirmek, imar plânında gösterilen yerlerde yapılacak olan özel hal ve mezbahaları ruhsatlandırmak ve denetlemek.
- Temizlik hizmetleri ve adres ve numaralandırmaya ilişkin görevleri yerine getirmek.

Artan görev ve yetkilerle birlikte 6360 sayılı Kanunla, yeni büyükşehir belediyelerinin kurulması, bütün büyükşehir ve büyükşehir ilçe belediyelerinin görev ve sorumluluk alanlarının genişlemesi, buna paralel olarak belediye sınırlarında yaşayan nüfusun artması, belediye sayısının azalması, il özel idarelerinin büyükşehir belediyesi bulunan illerde tüzel kişiliklerinin kaldırılması gibi faktörler dikkate alınarak 5779 sayılı İl Özel İdarelerine ve Belediyelere Genel Bütçe Vergi Gelirlerinden Pay Verilmesi Hakkında Kanunda da değişiklikler yapılmak suretiyle büyükşehirin kaynakları da artırılmıştır.

Büyükşehir belediyeleri ile büyükşehir belediye sınırları içinde kalan ilçe belediyelerinin görev ve yetkileri karşılaştırıldığında özellikle altyapı başta olmak üzere temel görevlerin büyükşehir belediyeleri tarafından yerine getirildiği görülmektedir. Burada yerel yönetim hizmetlerinden beklenen etkinliğin sağlanmasında özellikle yerel ihtiyaçların belirlenmesi ve farklı hizmet sunum modellerinin yerleşmeye uygun gerçekleşmesi için ilçe belediyeleri ile koordinasyon oldukça önemli hale gelmiştir.

Aşağıdaki tablo temel yerel hizmetler bazında büyükşehir ve büyükşehir ilçe belediyeleri arasındaki görev dağılımını göstermektedir.

Tablo 2: Büyükşehir Belediyesi - İlçe Belediyeleri Görev Dağılımı

Büyükşehir	Büyükşehir İlçe
Üst Planları Hazırlama, Konut ve Kentsel Dönüşüm Çalışmaları	Uygulama İmar Planı, Parselasyon Planları Hazırlama
Mahalleleri ilçe merkezine bağlayan yollar, meydan, bulvar, cadde ve ana yolları yapmak, yaptırmak, bakım ve onarımı ile bu yolların temizliği ve karla mücadele hizmetleri	Bunların dışında kalan sokaklara ilişkin yolları yapmak, yaptırmak, bakım ve onarımı ile bu yolların temizliği ve karla mücadele hizmetleri
Sosyal Yardım ve Desteklerin Sağlanması	Sosyal Yardım ve Desteklerin Sağlanması

Büyükşehir	Büyükşehir İlçe
Katı atık yönetim plânı, katı atıkların ve hafriyatın yeniden değerlendirilmesi, depolanması ve bertaraf edilmesine ilişkin hizmetler	Katı atıkların kaynakta toplanması ve aktarma istasyonuna kadar taşınması
Büyük Park ve sosyal Donatı Alanları Yapım ve Bakımı	Küçük Park ve Sosyal Donatı Alanlarının Yapım ve Bakımı
Tarımsal ve Kırsal Destekler	Tarımsal ve Kırsal Destekler
Afet işleri hizmetleri	Afet riski taşıyan veya can ve mal güvenliği açısından tehlike oluşturan binaları tahliye etme ve yıkma
Mezarlık hizmetleri	Otopark, terminal, mezbaha, mezarlık, sokak numaralaması gibi işler ile temizlik işleri büyükşehir kararı ile ilçe belediyelerine devredilebilir veya birlikte yapılabilir
Terminaler, açık kapalı otopark hizmetleri	
Mezbaha hizmetleri	
Sokakların numaralanması hizmetleri	
Ulaşım ve Toplu Taşıma Hizmetleri	
Su ve Kanalizasyon Hizmetleri	
İtfaiye hizmetleri	

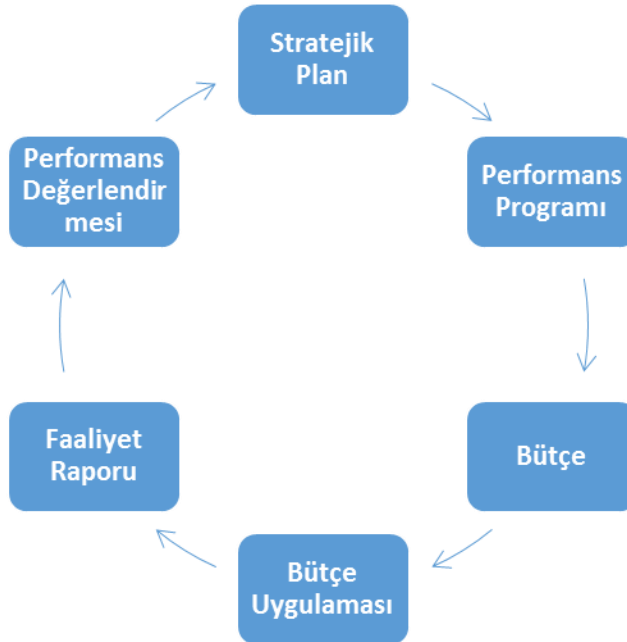
3152 sayılı Kanununun 28'inci maddesinde sonra gelmek üzere eklenen 28/A maddesi ile Büyükşehir belediyelerinin bulunduğu illerde kamu kurum ve kuruluşlarının yatırım ve hizmetlerinin etkin olarak yapılması, izlenmesi ve koordinasyonu, acil çağrı, afet ve acil yardım hizmetlerinin koordinasyonu ve yürütülmesi, ilin tanıtımı, gerektiğinde merkezi idarenin taşrada yapacağı yatırımların yapılması ve koordine edilmesi, temsil, tören, ödüllendirme ve protokol hizmetlerinin yürütülmesi, ildeki kamu kurum ve kuruluşlarına rehberlik edilmesi ve bunların denetlenmesini gerçekleştirmek üzere valiye bağlı olarak Yatırım İzleme ve Koordinasyon Başkanlığı kurulacağı ve yatırım izleme ve koordinasyon başkanlığının sevk ve idaresinin, vali veya vali tarafından görevlendirilecek bir vali yardımcısı tarafından yerine getirileceği, Maliye Bakanlığınca, yatırım izleme ve koordinasyon başkanlıklarının görev ve sorumluluklarını yerine getirebilmesi için her yıl İçişleri Bakanlığı bütçesine yeterli ödeneğin konulacağı düzenlenmiştir. Bu kapsamda değişen büyükşehir yasası ile il özel idarelerinin kaldırılması ve hizmet alanlarının il sınırı olarak belirlenmesi il seviyesi hatta bölge seviyesinde kamu hizmeti sunan il ve bölge müdürlükleriyle büyükşehirin ve ilçe belediyelerinin ortak çalışması önemli bir alan olarak karşımıza çıkmıştır. İlin bütününe yönelik kamu hizmetlerine olan ihtiyaçlar ile sunulan kamu hizmetleri dikkate alınarak özellikle il özel idarelerinin kalkmasıyla yeni oluşan yapı dikkate alındığında hizmetlerin aksamaması için işbirliklerinin geliştirilmesine yönelik olarak büyükşehirin rehberlik yapmasına ve büyükşehir ilçe belediyelerinin bu konuları takip

etmesine bugün çok daha fazla ihtiyaç bulunmaktadır. Performans programı çalışmalarını kapsamında bu konunun da önemi birimlerle yapılan çalışmalarda dikkate alınmıştır.

A.2 Mali Yapı ve Bütçe

Bütçe Süreci

Yerel yönetimlerin bütçesi, mali yıl içinde gelir ve gider tahminlerini gösteren, gelirlerin toplanmasına ve harcamaların yapılmasına yetki ve izin veren bir meclis kararıdır. Buna göre mali yıl bütçesi; kurumsal düzeyde hazırlanan stratejik planlara ve performans programlarına uygun olması gereken, izleyen iki yılı da kapsamak suretiyle çok yıllık perspektife hazırlanan, ayrıntılı harcama ve finansman programları eklenen bir paket niteliğindedir. Bu kapsamda yerel yönetimler öncelikle yerel seçimlerden sonra altı ay içinde beş yıllık dönemi kapsayan bir stratejik plan hazırlamaktadırlar. Stratejik plan ile amaç yerel yönetimin makro plan metinlerinden hareketle kurumsal düzeyde gelecek döneme ilişkin amaç ve hedeflerini ortaya koymasıdır. Başka bir ifadeyle kamusal karar alma sürecinde politikalarla plan ilişkisi stratejik plan metni ile kurulmaya çalışılmaktadır. Stratejik plan sonrasında bütçe sürecine geçildiğinde her yıl ayrıca plan ile bütçe arasındaki ilişkiyi kurmaya yönelik olarak performans programı hazırlanmaktadır. Bu şekilde stratejik plandaki amaç ve hedefler bütçe yılını kapsayacak şekilde performans programında faaliyet ve projeler ile birlikte yer almaktadır. (Yılmaz, H. Hakan, 2012)



Şekil 1: Kurumsal Düzeyde Mali Yönetim Modeli

Kaynak: Yılmaz, H. Hakan (2011), Sayıştay Başkanlığı Kurumsal Performans Denetimi Rehberi Çalışması

Mayıs ayında başlayan performans programı hazırlıklarını takiben üst yönetici, her yıl Haziran ayının sonuna kadar stratejik plân ve performans programına uygun olarak gider bütçelerini hazırlamak üzere birimlere çağrı yapar. Mali hizmetler birimi, diğer birimlerden gelen gider tekliflerini birleştirip, gelir bütçesini ve izleyen iki yılın gelir tahminlerini hazırlayarak, bütçe ilke ve hedefleri doğrultusunda kurumun bütçe tasarısını oluşturur. Birimlerden gelen ayrıntılı harcama programları da dikkate alınmak suretiyle kurumun ayrıntılı harcama programı ve finansman programı hazırlanarak bütçe tasarısına eklenir. Üst yönetici tarafından gerekli inceleme ve düzeltme yapıldıktan sonra bütçe tasarısı, belediye ve bağlı idarelerde Ağustos ayının sonuna kadar, encümenine havale edilir.

Encümenine sunulan bütçe tasarısı ve izleyen iki yıla ait gelir ve gider tahminleri ile bir önceki yıla ve içinde bulunulan yıla ait (bütçe hazırlığının yapıldığı ay itibariyle) bütçe gerçekleştirmeleri, Bakanlıkça belirlenecek şekil ve içerikte Eylül ayının ilk haftası içinde, 5018 sayılı Kamu Mali Yönetimi ve Kontrol Kanunu uyarınca merkezi yönetim bütçe tasarısına eklenmek üzere İçişleri Bakanlığına gönderilir.

Encümenine havale edilen bütçe tasarısı incelenip encümen görüşü ile birlikte en geç Eylül ayının son haftası içinde üst yöneticiye verilir. Encümen tarafından görüşülerek üst yöneticiye sunulan bütçe tasarısı, büyükşehir ilçe ve ilk kademe belediyelerinde Ekim ayı toplantısında görüşülmek üzere Ekim ayının birinci gününden önce meclise sunulur.

Büyükşehir ilçe belediye meclisleri Ekim ayı toplantısının ilk oturumunda, bütçe tasarısını, incelenmek üzere plan ve bütçe komisyonuna havale ederler. Komisyon kendisine havale edilen bütçe tasarısını beş iş gününden fazla olmamak üzere meclisin belirleyeceği süre içinde inceleyerek görüşünü içeren bir rapor düzenler ve meclise sunar. Meclisin bütçe görüşmesine rastlayan toplantı süresi plan ve bütçe komisyonu toplantı süresi de dahil olmak üzere en çok yirmi gündür. Meclis bu süre içinde bütçeyi görüşüp karara bağlar.

Meclis bütçe tasarısını yılbaşından önce, aynen veya değiştirerek kabul eder. Ancak, meclis bütçe denkliliğini bozacak biçimde gider artırıcı ve gelir azaltıcı değişiklikler yapamaz. Kabul edilen bütçe, malî yılbaşından itibaren yürürlüğe girer. Belediye bütçesiyle ödenek tahsis edilen her bir harcama biriminin en üst yöneticisi harcama yetkilisidir.

Tablo 3:Yerel Yönetimlerin Bütçe Hazırlama ve Onaylama Süreci

Mayıs Sonu	Üst yöneticinin beyanı ile Performans Programı hazırlıklarının başlaması
Haziran Ayı Sonu	Bütçe Çağrısı
Temmuz Ayı Sonu	Birimlerin Gider teklifleri ┌ Stratejik plan, performans programı ve yatırım programlarındaki hedef ve ilkeler göz önünde bulundurulur
Ağustos Ayı İçinde	Mali Hizmetler biriminin gelir bütçe tahmini ile gider tekliflerini birleştirip bütçe tasarısını hazırlaması ┌ Ayrıntılı harcama ve finansman programı eklenir
Ağustos Ayı Sonu	Belediyelerde belediye başkanı son değerlendirmeden sonra bütçe tasarısını Ağustos ayı sonunda encümene gönderir
Eylül Ayı Başı	İl Özel İdarelerinde ise Vali son değerlendirmeden sonra bütçe tasarısını Eylül ayının ilk iş gününde encümene gönderir
Eylül Ayının İlk Haftası	Encümene sunulan bütçe tasarısının 5018 sayılı Kanun uyarınca merkezi yönetim bütçe tasarısına eklenmek üzere İçişleri Bakanlığına gönderilmesi
Eylül Ayı Son Hafta	Encümen tarafından bütçe tasarısının görüş ile birlikte üst yöneticiye verilmesi
Ekim Ayı Başı Kasım Ayı Başı	Büyükşehir ilçe ve ilk kademe belediyelerinde bütçe tasarısının belediye meclisine encümen görüşüyle sunulması Büyükşehir belediyeleri, Belediyeler ve İl Özel İdarelerinde belediye ve il genel meclislerine bütçe tasarısının encümen görüşüyle sunulması
Ekim Ayı Kasım Ayı	Bütçe tasarılarının plan ve bütçe komisyonlarına sunulması (beş iş günü görüşülmesi)
Aralık Ayı	Meclislerde bütçe tasarısının görüşülmesi ve mali yıl başından önce bütçenin kabul edilmesi

Kaynak: H. Hakan YILMAZ, Türkiye’de Belediyelerin Mali Yapıları ve Mali Farklılaşma, Türkiye Belediyeler Birliği, 2012

Her yıl bütçesinin kesinhesabı, belediye başkanı tarafından hesap döneminin bitiminden sonra nisan ayı içinde encümene sunulur. Kesinhesap, belediye meclisinin mayıs ayı toplantısında görüşülerek karara bağlanır. Kesinhesabın görüşülmesi ve kesinleşmesinde, bütçeye ilişkin hükümler uygulanır.

Belediye bütçe ve muhasebe işlemleri 10.03.2006 tarih ve 26104 sayılı Resmi Gazetede yayımlanan, “Mahalli İdareler Bütçe ve Muhasebe Yönetmeliği” hükümleri uyarınca yürütülür.

Belediyenin gelirleri ve giderleri şunlardır:

A- Belediyenin Gelirleri

Belediye gelirleri dört ana grupta toplanır.

- 1 Öz gelirler,
- 2 Genel Bütçe Vergi Gelirlerinden Ayrılan Paylar ve Ödenekler
- 3) Genel ve Özel Bütçeli İdarelerden Yapılacak Ödemeler
- 4) Borçlanma, Bağış ve Diğer Gelirler

1) Öz Gelirler

Belediyenin öz gelirleri; 2464 sayılı Belediye Gelirleri Kanununda sayılan gelirler ve paylar, 1319 sayılı Emlak Vergisi Kanununa göre tahsil edilen emlak vergisi, belediyenin taşınır ve taşınmaz mallarının kira, satış veya başka bir surette değerlendirilmesinden elde edilen gelirler ve her türlü girişim, iştirak ve faaliyetler karşılığı sağlanacak gelirlere oluşmaktadır.

2464 sayılı Belediye Gelirleri Kanununda düzenlenen gelirleri de kendi içinde; vergiler, harçlar, harcamalara katılma payları, ücrete tabi işler ve diğer paylar olarak ayrılabilir.

1.1.1. Vergiler

Belediyenin tahsile yetkili olduğu vergiler şunlardır:

- a) İlan ve Reklam Vergisi
- b) Eğlence Vergisi
- c) Çeşitli Vergiler: Haberleşme Vergisi, Elektrik ve Havagazı Tüketim Vergisi, Yangın Sigorta Vergisi, Çevre Temizlik Vergisi

1.1.2. Harçlar

Belediyenin tahsile yetkili olduğu harçlar şunlardır:

- a) İşgal Harcı
- b) Tatil Günlerinde Çalışma Ruhsatı Harcı
- c) Kaynak Suları Harcı
- d) Tellallık Harcı
- e) Hayvan Kesimi, Muayene ve Denetleme Harcı

- f) Ölçü ve Tartı Aletleri Muayene Harcı
- g) Bina İnşaat Harcı
- h) Çeşitli Harçlar: Kayıt ve Suret Harcı, İmar ile ilgili harçlar, İşyeri Açma İzni Harcı, Muayene, Ruhsat ve Rapor Harcı, Sağlık Belgesi Harcı, Esnaf Muafılığı Belgesi Harcı.

1.1.3. Harcamalara Katılma Payları

Belediyenin tahsile yetkili olduğu harcamalara katılma payları şunlardır:

- a) Yol Harcamalarına Katılma Payı
- b) Kanalizasyon Harcamalarına Katılma Payı
- c) Su Tesisleri Harcamalarına Katılma Payı

1.1.4. Ücrete Tabi İşler

Belediyeler 2464 sayılı Belediye Gelirleri Kanununda harç veya katılma payı konusu yapılmayan ve ilgililerin isteğine bağlı olarak ifa edecekleri her türlü hizmet için belediye meclislerince düzenlenecek tarifelere göre ücret almaya yetkilidir.

1.1.5. Diğer Paylar

- a) Müze Giriş Ücretleri Payı
- b) Maden Payı

2) Genel Bütçe Vergi Gelirlerinden Ayrılan Paylar ve Ödenekler

a) Genel Bütçe Vergi Gelirlerinden Ayrılan Pay: 5779 sayılı İl Özel İdareleri ve Belediyelere Genel Bütçe Vergi Gelirlerinden Pay Verilmesi Hakkında Kanuna göre büyükşehir ilçe belediyelerine, genel bütçe vergi gelirleri tahsilâtı toplamının yüzde 1,50'si büyükşehir dışındaki belediyelere, yüzde 4,50'si büyükşehirlerdeki ilçe belediyelerine ve yüzde 0,5'i il özel idarelerine ayrılır. Daha sonra genel bütçe vergi gelirleri tahsilâtı toplamı üzerinden büyükşehirlerdeki ilçe belediyelerine ayrılan payların yüzde 30'u büyükşehir belediye payı olarak ayrılır. Büyükşehir ilçe belediyelerine ayrılan payın yüzde 90'lık kısmı ilçelerin nüfusuna, yüzde 10'luk kısmı ise ilçelerin yüzölçümüne göre dağıtılır.

b) Denkleştirme Ödeneği: Kesinleşmiş en son genel bütçe vergi gelirleri tahsilâtı toplamının binde biri Maliye Bakanlığı bütçesine belediyeler denkleştirme ödeneği olarak konulur. Maliye Bakanlığı, bu ödeneği, mart ve temmuz aylarında iki eşit taksit halinde dağıtmak üzere, İller Bankası hesabına aktarır. Bu ödeneğin yüzde 60'ı, nüfusu 5.000'e kadar olan

belediyelere, yüzde 40'ı ise nüfusu 5.001- 9.999 arasında olan belediyelere eşit şekilde dağıtılır.

B) Belediyenin Giderleri

Belediyenin giderleri şunlardır:

- a) Belediye binaları, tesisleri ile araç ve malzemelerinin temini, yapımı, bakımı ve onarımı için yapılan giderler.
- b) Belediyenin personeline ve seçilmiş organlarının üyelerine ödenen maaş, ücret, ödenek, huzur hakkı, yolluklar, hizmete ilişkin eğitim harcamaları ile diğer giderler.
- c) Her türlü alt yapı, yapım, onarım ve bakım giderleri.
- d) Vergi, resim, harç, katılma payı, hizmet karşılığı alınacak ücretler ve diğer gelirlerin takip ve tahsili için yapılacak giderler.
- e) Belediye zabıta ve itfaiye hizmetleri ile diğer görev ve hizmetlerin yürütülmesi için yapılacak giderler.
- f) Belediyenin kuruluşuna katıldığı şirket, kuruluş ve katıldığı birliklerle ilgili ortaklık payı ve üyelik aidatı giderleri.
- g) Mezarlıkların tesisi, korunması ve bakımına ilişkin giderler.
- h) Faiz, borçlanmaya ilişkin diğer ödemeler ile sigorta giderleri.
- i) Dar gelirli, yoksul, muhtaç ve kimsesizler ile özürülere yapılacak sosyal hizmet ve yardımlar.
- j) Dava takip ve icra giderleri.
- k) Temsil, tören, ağırlama ve tanıtım giderleri.
- l) Avukatlık, danışmanlık ve denetim hizmetleri karşılığı yapılacak ödemeler.
- m) Yurt içi ve yurt dışı kamu ve özel kesim ile sivil toplum örgütleriyle birlikte yapılan ortak hizmetler ve proje giderleri.
- n) Sosyo-kültürel, sanatsal ve bilimsel etkinlikler için yapılan giderler.
- o) Belediye hizmetleriyle ilgili olarak yapılan kamuoyu yoklaması ve araştırması giderleri.
- p) Kanunla verilen görevler ve hizmetlerin yürütülmesi için yapılan diğer giderler.
- r) Şartlı bağışlarla ilgili yapılacak harcamalar.

- s) İmar düzenleme giderleri.
- t) Her türlü proje giderleri.

B. Yönetim Yapısı ve Teşkilatı

B.1 Belediye Yönetimi

Belediye yönetiminin organları; belediye meclisi, belediye encümeni ve belediye başkanıdır. Anayasanın 127 inci maddesi gereğince belediyelerin seçilmiş organlarının organlık sıfatını kazanmalarına ilişkin itirazların çözümü ve kaybetmeleri konusundaki denetim yargı yolu ile olur.

B.2 Belediye Teşkilatı

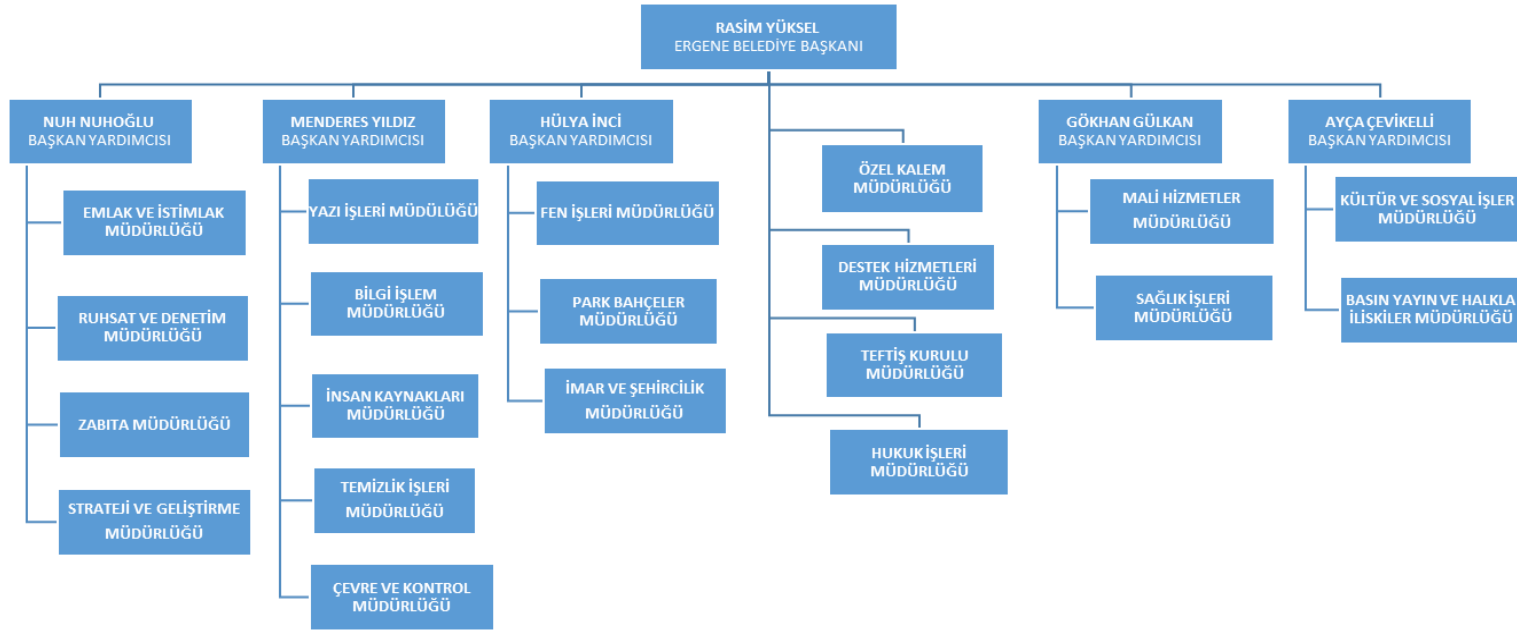
Belediye teşkilâtı, norm kadroya uygun olarak yazı işleri, malî hizmetler, fen işleri ve zabıta birimlerinden oluşur. Beldenin nüfusu, fizikî ve coğrafi yapısı, ekonomik, sosyal ve kültürel özellikleri ile gelişme potansiyeli dikkate alınarak, norm kadro ilke ve standartlarına uygun olarak gerektiğinde sağlık, itfaiye, imar, insan kaynakları, hukuk işleri ve ihtiyaca göre diğer birimler oluşturulabilir. Bu birimlerin kurulması, kaldırılması veya birleştirilmesi belediye meclisinin kararıyla olur. Belediyelerin ve bağlı kuruluşların norm kadroları, 22.02.2007 tarih ve 26442 sayılı Resmi Gazetede yayımlanan Belediye ve Bağlı Kuruluşları İle Mahalli İdare Birlikleri Norm Kadro İlke ve Standartlarına Dair Yönetmelik tarafından belirlenen ilke ve standartlar çerçevesinde belediye meclisi kararıyla belirlenir.

Belediye personeli, belediye başkanı tarafından atanır. Birim müdürlüğü ve üstü yönetici kadrolarına yapılan atamalar ilk toplantıda belediye meclisinin bilgisine sunulur.

B.3 Örgüt Yapısı

Ergene Belediyesinin norma kadro esaslarına göre 2015 yılı Eylül ayı itibarıyla teşkilat yapısı ve birim sorumlulukları izleyen şemada verilmektedir.

Şekil 1: Teşkilat Şeması



C. Programlanan Yerel Hizmet Sunumu

2016 yılı performans programı kapsamında birimler tarafından yürütülecek faaliyetlerle sunulacak olan yerel hizmetler aşağıdaki şekilde programlanmıştır:

- Gelir yönetim sisteminin kurulması ile birlikte, iç kontrol ve bütçe çalışmalarının mali yönetim sisteminin gereklerine uygun bir şekilde yürütülmesi.
- Taşınmaz yönetimi ve kiralama altyapısının güçlendirilmesi ve işlemlerin tamamlanması.
- Hukuki konularla ve destek hizmetlerine yönelik danışmanlık ve koordinasyon faaliyetlerinin geliştirilmesi.
- Katı atıkların düzenli bir şekilde toplanması ve konteynerlerin yaygınlaştırılması.
- Pazar yerleri ve gerekli görülen cadde ve sokakların düzenli yıkanması
- Çevre, çevre sağlığı, temizlik ve katı atık konusunda projeler geliştirilmesi.
- Evsel atıkların ayrıştırılması ve katı atık yönetimi konusunda proje çalışmalarına başlanması
- Tevhid - ifraz - kamu terki - ihdas - parselasyon düzenlemesi v.s. işlemlerinin gerçekleştirilmesi.
- İlçemizin imar planlarına göre gelişmesinin sağlanması; kanun, yönetmelik ve mevzuatlara uygun olarak yapı ruhsatlarının düzenlenmesi.
- Ruhsatsız ve imar planlarına aykırı yapılaşmalara engel olunması; mimari-statik-mekanik projelerin onay işlemlerini yürütülmesi, temel üstü vizelerini hazırlanması, yapı kullanma izninin verilmesi, kaçak yapıların takibi ve yıkım işlerinin yürütülmesi
- Stratejik planda yer alan her mahalleye bir park yapımı hedefimizden hareketle yeni park yapımı, projelendirilmesi ile düzenli olarak bakım onarımlarının yapılması.
- Ağaçlandırma yapılması.
- Oyun ve spor alanları yapılması
- Yol yapım, bakım ve onarım çalışmaları ile büyükşehirle ulaşım altyapısına ilişkin koordinasyon faaliyetlerinin yürütülmesi
- İlçe genelinde kamu binalarının altyapıları ve bakım onarım ihtiyaçlarına yönelik destekler verilmesi

- Okulların fiziki altyapılarının iyileştirilmesi ve iletişimin güçlendirilmesi.
- Acil ve büyük vakaların hızlı bir şekilde en yakın Devlet Hastanesine ulaşımın sağlanması için ilçemizdeki nüfus yoğunluğu da göz önüne alınarak hasta nakil araçlarının hastaneye ulaştırılması.
- Sağlık Müdürlüğü ile ortak araştırma ve çalışmalar kapsamında seminerler ve eğitimler düzenlenmesi
- İstihdamın artırılmasında İŞKUR, Halk Eğitim Merkezi ve diğer STK'lar ile ortak çalışmalar ve işbirlikleri gerçekleştirilmesi ile mesleki eğitimler verilmesi
- Kültürel ve tarihi etkinlikler düzenlenmesi ile birlikte sosyal yardımlarla sosyal dayanışmanın güçlendirilmesi

D. İnsan Kaynakları

İlçemiz 6360 sayılı kanun ile kurulmuş olup, Belediyemiz 30 Mart 2014 tarihinde yapılan yerel seçimlerden sonra göreve başlamıştır. Belediyemiz bünyesinde; 2015 yılı içerisinde 56 Memur, 42 İşçi, 26 Sözleşmeli, 153 Hizmet Alımı ve Başkanlık Makamı ile birlikte toplam 277 adet personel çalışmıştır.

Tablo 4: Personelin Müdürlüklere Göre Dağılımı (2015)

S.No	Birim Adı	Memur	İşçi	Sözleşmeli	Hizmet Alımı	Toplam
1	İmar ve Şehircilik Müdürlüğü	4		7	7	18
2	Fen İşleri Müdürlüğü	7	9	6	46	68
3	Temizlik İşleri Müdürlüğü	2	24	2	58	86
4	Mali Hizmetler Müdürlüğü	10	4		7	21
5	Bilgi İşlem Müdürlüğü			3	1	4
6	Özel Kalem Müdürlüğü			2	17	19
7	Destek Hizmetleri Müdürlüğü	1	1	1	2	5
8	Strateji Geliştirme Müdürlüğü	2				2
9	Emlak ve İstimlak Müdürlüğü	3			1	4
10	Yazı İşleri Müdürlüğü	2	3		2	7
11	Hukuk İşleri Müdürlüğü			2		2
12	İnsan Kaynakları Müdürlüğü	1			1	2
13	Zabıta Müdürlüğü	19				19
14	Ruhsat Denetim Müdürlüğü	2				2
15	Kültür ve Sosyal İşler Müdürlüğü	3		1	11	15
16	Sağlık İşleri Müdürlüğü			2	1	3
Toplam Kişi Sayısı		56	42	26	153	277

Belediyemizde 18-25 yaşları arası toplam personel sayısı 18, 25-35 yaşları arası toplam personel sayısı 107, 35-45 yaşları arası toplam personel sayısı 90, 45 yaş ve üstü personel sayısı ise 62'dir.

Tablo 5: Personelin Müdürlüklere Göre Yaş Dağılımı (2015)

S.No	Birim Adı	18-25	25-35	35-45	45 Yaş Üstü	Toplam
1	İmar ve Şehircilik Müdürlüğü	1	9	7	1	18
2	Fen İşleri Müdürlüğü	4	20	26	18	68
3	Temizlik İşleri Müdürlüğü	2	21	33	30	86
4	Mali Hizmetler Müdürlüğü	4	9	5	3	21
5	Bilgi İşlem Müdürlüğü		3	1		4
6	Özel Kalem Müdürlüğü	4	6	7	2	19
7	Destek Hizmetleri Müdürlüğü		1	2	2	5
8	Strateji Geliştirme Müdürlüğü		1		1	2
9	Emlak ve İstimlak Müdürlüğü		3		1	4
10	Yazı İşleri Müdürlüğü	2	3	2		7
11	Hukuk İşleri Müdürlüğü		2			2
12	İnsan Kaynakları Müdürlüğü		1		1	2
13	Zabıta Müdürlüğü		15	2	2	19
14	Ruhsat Denetim Müdürlüğü		1	1		2
15	Kültür ve Sosyal İşler Müdürlüğü		9	4	1	15
16	Sağlık İşleri Müdürlüğü	1	2			3
Toplam Kişi Sayısı		18	107	90	62	277

Tablo 6: Müdürlüklere Göre Personel Eğitim Durumları (2015)

S.no	Birim adı	İlkokul	Ortaokul	Lise	Ön lisans	Lisans	Yüksek lisans	Toplam
1	İmar ve Şehircilik Müdürlüğü			9	2	7		18
2	Fen İşleri Müdürlüğü	16	25	17	2	8		68
3	Temizlik İşleri Müdürlüğü	39	28	18		1		86
4	Mali Hizmetler Müdürlüğü			4	7	10		21
5	Bilgi İşlem Müdürlüğü		1	1	2			4
6	Özel Kalem Müdürlüğü	1		11	3	4		19
7	Destek Hizmetleri Müdürlüğü		1	4				5
8	Strateji Geliştirme Müdürlüğü					2		2
9	Emlak ve İstimlak Müdürlüğü			2	1	1		4
10	Yazı İşleri Müdürlüğü			6		1		7
11	Hukuk İşleri Müdürlüğü					2		2
12	İnsan Kaynakları Müdürlüğü					2		2
13	Zabıta Müdürlüğü		2	10	4	2	1	19
14	Ruhsat Denetim Müdürlüğü					2		2
15	Kültür ve Sosyal İşler Müdürlüğü	2	2	3	1	7		15
16	Sağlık İşleri Müdürlüğü				2		1	3
Toplam Kişi Sayısı		58	59	85	24	49	2	277

Ergene Belediyesinde 2015 Eylül sonu itibarıyla toplam 124 personel çalışmaktadır. Bu personelin % 56'ü memur, %42'i işçi ve % 26'sı ise sözleşmeli statüdedir. Belediye hizmetlerine olan talep genişlemesi ile birlikte bu sayısının artması ve personelin niteliklerinin yükseltilmesi plan döneminde önem taşımaktadır.

Tablo 7: Ergene Belediye Başkanlığı Personel Dağılımı

Yıl	Memur	Sözleşmeli	İşçi	Toplam
2015*	56	26	42	124

* Eylül sonu

Ergene Belediyesinin içinde yer aldığı C-9 grubu için yönetmelik ile memur kadrolarının sınıf olarak dağılımı aşağıda yer almaktadır. Buna göre kadroların yaklaşık dörtte üçü genel idare hizmetleri sınıfından oluşmaktadır. Bu sınıfı %18 pay ile teknik hizmetler sınıfı izlemektedir.

Tablo 8: Norm Kadro İle Memur Kadrolarının Sınıf Olarak Dağılımı (2014)

Hizmet Sınıfları	Sayı
Genel İdare Hizmetleri Sınıfı	45
Teknik Hizmetler Sınıfı	35
Sağlık Hizmetleri Sınıfı	-
Yardımcı Hizmetler Sınıfı	-
Avukatlık Hizmetleri Sınıfı	2

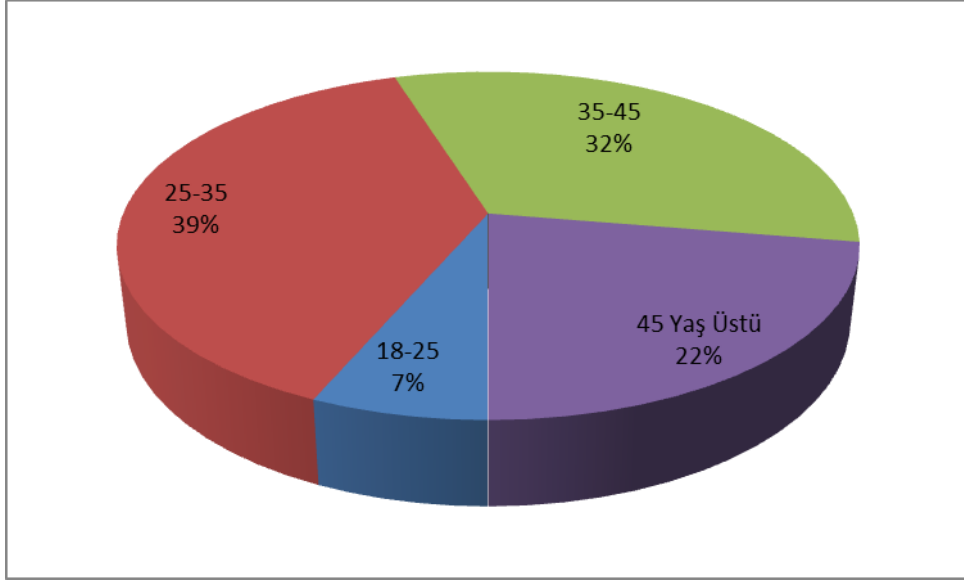
Belediyemiz personeline eğitim durumu itibarıyla bakıldığında, memur statüsündeki personelin yaklaşık yarısının yüksekokul ve fakülte mezunu olduğu, işçilerde ise % 67 ile ilkokul mezunu personelin öne çıktığı görülmektedir.

Tablo 9: Personelin Eğitim Düzeylerine Göre Dağılımı (2014)

	MEMUR		İŞÇİ		SÖZLEŞMELİ		TOPLAM	
	Sayı	Oran (%)	Sayı	Oran (%)	Sayı	Oran (%)	Sayı	Oran (%)
İlkokul	1	1.79	28	67	-	-	29	23.39
Ortaokul	2	3.57	2	4.76	-	-	4	3.23
Lise	20	35.71	8	19	7	27	35	28.23
Yüksek Okul	10	17.86	3	7.14	-	-	13	10.48
Fakülte	22	39.29	1	2.38	18	69	41	33.06
Lisans Üstü	1	1.79	-	-	1	4	2	1.61
Toplam	56		42		26		124	

Ergene belediyesi personelinin yaş gruplarına göre dağılımında personelin birçok belediyeye göre daha genç bir personel yapısına sahip olduğu görülmektedir. Personelin yarısından fazlası 40 ve altı yaş grubundadır.

Şekil:2 Ergene Belediyesi Personelinin Yaş Dağılımı



E. Teknolojik Kaynaklar

E.1 Yazılım Alt Yapısı

Belediyemizde kullanılan yazılımlar Tablo 2 'de listelenmiştir. Müdürlüklerimizde kullanılan otomasyon sistemi ortak bir veritabanı üzerinde çalışan WINKENT Kent Bilgi Sistemi'dir.

Ayrıca bazı müdürlüklerimizde İmar Kadastro, Harita Modülleme, Arazi Modülleme uygulamalarını içeren, aynı zamanda web sitemizde online Kent Rehberi ve İmar Durumu alımı için NETCAD yazılımı kullanılmaktadır.

Tablo 10: Kullanılan yazılımlar

YAZILIM	KULLANILAN BİRİM
Winkent Belediye Otomasyon Prog. Acronis Backup Microsoft Office Prog.	BİLGİ İŞLEM MÜDÜRLÜĞÜ
Microsoft Office Prog. Winkent Belediye Otomasyon Prog. Auto CAD NETCAD	İMAR VE ŞEHİRCİLİK MÜDÜRLÜĞÜ
Microsoft Office Prog. Winkent Belediye Otomasyon Prog. Dialog Mevzuat Programı	YAZI İŞLERİ MÜDÜRLÜĞÜ
Microsoft Office Prog. Winkent Belediye Otomasyon Prog.	MALİ HİZMETLER MÜDÜRLÜĞÜ
Microsoft Office Prog. Winkent Belediye Otomasyon Prog.	RUHSAT İŞLERİ MÜDÜRLÜĞÜ
Microsoft Office Prog. Winkent Belediye Otomasyon Prog.	DESTEK HİZMETLERİ MÜDÜRLÜĞÜ
Microsoft Office Prog. Winkent Belediye Otomasyon Prog.	FEN İŞLERİ MÜDÜRLÜĞÜ
Microsoft Office Prog. Winkent Belediye Otomasyon Prog.	TEMİZLİK İŞLERİ MÜDÜRLÜĞÜ
Microsoft Office Prog. Winkent Belediye Otomasyon Prog.	İNSAN KAYNAKLARI VE EĞİTİM MÜDÜRLÜĞÜ
Microsoft Office Prog. Winkent Belediye Otomasyon Prog.	HUKUK İŞLERİ MÜDÜRLÜĞÜ
Sinerji İcra Takip Programı Sinerji Mevzuat ve İctihat Programı	
Microsoft Office Prog. Winkent Belediye Otomasyon Prog.	STRATEJİ GELİŞTİRME MÜDÜRLÜĞÜ EMLAK İSTİMLAK MÜDÜRÜĞÜ

E.2 Teknolojik Alt Yapısı

Tablo 11: Ergene Belediyesi teknolojik donanımlar

Donanım Türü	Adet	Kullanılan Birim
Sunucu	5	BİLGİ İŞLEM MÜDÜRLÜĞÜ
Güvenlik duvarı	1	
Yedekleme cihazı	3	
Bilgisayar (Kasa)	2	
Monitör (Ekran)	2	
Laptop	2	
Switch	2	
Modem	1	
Access Point	2	
Bilgisayar (Kasa)	14	
Monitör (Ekran)	14	
Yazıcı	2	
Çok Fonksiyonlu Aygıt (Yazıcı-Tarayıcı-Fotokopi)	2	
Çizici	1	
Bilgisayar (Kasa)	8	YAZI İŞLERİ MÜDÜRLÜĞÜ
Monitör (Ekran)	8	
Yazıcı	5	
Çok Fonksiyonlu Aygıt (Yazıcı-Tarayıcı-Fotokopi)	1	
Bilgisayar (Kasa)	9	MALİ HİZMETLER MÜDÜRLÜĞÜ
Monitör (Ekran)	9	
Yazıcı	4	
Çok Fonksiyonlu Aygıt (Yazıcı-Tarayıcı-Fotokopi)	1	
Tarayıcı	1	
Bilgisayar (Kasa)	3	ZABITA MÜDÜRLÜĞÜ
Monitör (Ekran)	3	
Yazıcı	1	
Bilgisayar (Kasa)	2	RUHSAT İŞLERİ MÜDÜRLÜĞÜ
Monitör (Ekran)	2	
Yazıcı	1	
Bilgisayar (Kasa)	8	DESTEK HİZMETLERİ MÜDÜRLÜĞÜ
Monitör (Ekran)	8	
Yazıcı	3	
Çok Fonksiyonlu Aygıt (Yazıcı-Tarayıcı-Fotokopi)	1	
Laptop	2	
Fotoğraf Makinası	1	
Bilgisayar (Kasa)	3	
Monitör (Ekran)	3	
Laptop	3	
Çok Fonksiyonlu Aygıt (Yazıcı-Tarayıcı-Fotokopi)	1	
Yazıcı	1	
Fotoğraf Makinası	2	

Donanım Türü	Adet	Kullanılan Birim
Bilgisayar (Kasa)	2	TEMİZLİK İŞLERİ MÜDÜRLÜĞÜ
Monitör (Ekran)	2	
Yazıcı	1	
Switch	1	
Bilgisayar (Kasa)	3	İNSAN KAYNAKLARI VE EĞİTİM MÜDÜRLÜĞÜ
Monitör (Ekran)	3	
Yazıcı	1	
Çok Fonksiyonlu Aygıt (Yazıcı-Tarayıcı-Fotokopi)	1	HUKUK İŞLERİ MÜDÜRLÜĞÜ
Bilgisayar (Kasa)	2	
Monitör (Ekran)	2	
Çok Fonksiyonlu Aygıt (Yazıcı-Tarayıcı-Fotokopi)	1	STRATEJİ GELİŞTİRME MÜDÜRLÜĞÜ
Bilgisayar (Kasa)	1	
Monitör (Ekran)	1	
Laptop	1	
Yazıcı	1	EMLAK İSTİMLAK MÜDÜRÜĞÜ
Bilgisayar (Kasa)	2	
Monitör (Ekran)	2	MİSİNLİ HİZMET BİNASI
Yazıcı	1	
Çok Fonksiyonlu Aygıt (Yazıcı-Tarayıcı-Fotokopi)	2	
Faks	1	
Nokta Vuruşlu Yazıcı	2	
Bilgisayar (Kasa)	4	
Monitör (Ekran)	4	
Yazıcı	1	KARİYER İSDİHTAM OFİSİ
Çok Fonksiyonlu Aygıt (Yazıcı-Tarayıcı-Fotokopi)	2	
Nokta Vuruşlu Yazıcı	1	
Bilgisayar (Kasa)	7	VELİMEŞE HİZMET BİNASI
Monitör (Ekran)	7	
Yazıcı	3	
Çok Fonksiyonlu Aygıt (Yazıcı-Tarayıcı-Fotokopi)	1	
Nokta Vuruşlu Yazıcı	1	

E.3 Ağ ve Sistem

Ağ Altyapısı: Belediyemizde 10 Mbps Fiber Optik Metro Ethernet İnternet bağlantısı kullanılmaktadır. Ayrıca misafir kullanıcılar için ve yedek olarak ADSL hattı bulunmaktadır. Ayrıca diğer tahsilat noktalarımız ve Belediye Hizmet binalarımızda ADSL ile internete bağlanılmaktadır.

Güvenlik Sistemi: Belediyemizin ağ ve internet güvenliği bir adet güvenlik duvarı ile sağlanmaktadır. Güvenlik duvarı ile internet kullanıcıları kısıtlanabilmekte, yasak ve tehlikeli web sitelerine girişleri ve dışardan gelen tehlikeler engellenmektedir.

Ayrıca tüm bilgisayarlarda antivirüs yazılımı mevcuttur ve her gün güncellenmektedir.

Sunucular: Belediyemizde Domain sunucusu, Belediye Otomasyonu Sunucusu, Veritabanı Sunucusu, Netcad Sunucusu ve Eski Belediye sunucuları bulunmaktadır.

F. Fiziksel Yapı

F.1 Hizmet Binaları

Tablo 12: Kullanılan hizmet binaları

Binanın Adı	Bulunduğu Mahalle	Binanın İşlevi
Ana Hizmet Binası	Ulaş	Başkanlık Başkanlık Sekreteryası Başkan Yardımcıları Başkan Yardımcıları Sekreteryası Özel Kalem Müdürlüğü İmar ve Şehircilik Müdürlüğü Fen İşleri Müdürlüğü Mali Hizmetler Müdürlüğü Yazı İşleri Müdürlüğü Destek Hizmetleri Müdürlüğü Ruhsat Denetim Müdürlüğü Zabıta Müdürlüğü Bilgi İşlem Müdürlüğü Basın Yayın ve Halkla İlişkiler Müdürlüğü Kültür ve Sosyal İşler Müdürlüğü Arşiv Odası (İmar Müdürlüğü) Çok Amaçlı Salon Sağlık İşleri Müdürlüğü
Ek Hizmet Binası	Ulaş	Strateji Geliştirme Müdürlüğü İnsan Kaynakları ve Eğitim Müdürlüğü Hukuk İşleri Müdürlüğü Emlak İstimlak Müdürlüğü
Ek Hizmet Binası	Ulaş	Başkan Yardımcısı Başkan Yardımcısı Sekreteryası Temizlik İşleri Müdürlüğü
Ek Hizmet Binası	Ulaş	Araç Park Yeri Belediye Genel Depolama Alanı
Kaymakamlık Binası	Marmaracık	Başkanlık Başkanlık Sekreteryası Kariyer İstihdam Ofisi Kaymakamlık Nüfus Müdürlüğü Tapu Müdürlüğü Yazı İşleri Müdürlüğü Çok Amaçlı Salon İlçe Emniyet Müdürlüğü İlçe Milli Eğitim Müdürlüğü Halk Eğitim Müdürlüğü
Ek Hizmet Binası	Sağlık	Tahsilat Birimi
Ek Hizmet Binası	Misinli	Tahsilat Birimi
Ek Hizmet Binası	Velimeşe	Tahsilat Birimi

F.2 Araç ve İş Makinaları

Belediyemiz toplam 102 aracın 92 tanesi resmi araç, 10 tanesi de muhtelif kiralık araçlardır.

Tablo 13: Kullanılan Araçlar Listesi

Kullanılan Araç Listesi				
S.No	Araçın cinsi	Mülkiyet		Toplam
		Resmi	Kiralık	
1	Damperli Kamyon	10	0	10
2	Kamyonet	12	3	15
3	Servis Aracı	5	0	5
4	Traktör	11	0	11
5	Kepçe	9	0	9
6	Silindir	2	0	2
7	Greyder	4	0	4
8	Dozer	1	0	1
9	Küçük Çöp Kamyonları	7	0	7
10	Büyük Çöp Kamyonları	6	3	9
11	Binek Araçlar	8	4	12
12	Ekipman Araçları	10	0	10
13	Vidanjörler	1	0	1
14	Ambulanslar	2	0	2
15	Cenaze Araçları	3	0	3
16	Atv ve Motosikletler	1	0	1
Toplam		92	10	102

II. PERFORMANS BİLGİLERİ

A. Belediyeler İlişkin Temel Politikalar ve Öncelikler

A.1. Kalkınma Planı (2014-2018)

Onuncu Kalkınma Planında (s. 154), “Mahalli idarelerin daha etkin, hızlı ve nitelikli hizmet sunabilen, katılımcı, şeffaf, çevreye duyarlı, dezavantajlı kesimlerin ihtiyaçlarını gözeten ve mali sürdürülebilirliği sağlamış bir yapıya kavuşturulması temel amaçtır” ifadesi yer almaktadır.

Onuncu Kalkınma Planında yerel yönetimlere yönelik temel politika öncelikleri ve uygulama yönlü program alanları aşağıda sıralanmaktadır:

- Başta yeni kurulan büyükşehir belediyeleri olmak üzere mahalli idarelerde çalışan personelin uzmanlaşma düzeyi yükseltilecek, proje hazırlama, finansman, uygulama, izleme ve değerlendirme, mali yönetim, katılımcı yöntemler ve benzeri konularda kapasiteleri artırılabilecektir.
- Büyükşehir belediyelerinin genişleyen hizmet alanları ve farklılaşan görev ve sorumluluklarıyla uyumlu, her kademedeki hizmetin niteliğine göre farklılaşan ve mekânsal özellikleri dikkate alan düzenlemeler yapılacaktır.
- Büyükşehir belediyelerinin genişleyen görev alanları sebebiyle, su ve kanalizasyon idarelerinin hukuki ve kurumsal yapısı yeniden düzenlenecektir.
- Mahalli idarelerin kaynaklarını, kamu mali yönetiminin temel ilke ve araçları çerçevesinde stratejik önceliklere göre tahsis etmeleri sağlanacak, temsil ve karar alma süreçlerine katılım mekanizmaları da gözetilerek hesap verebilirlik güçlendirilecektir.
- Mahalli idarelerin öz gelirleri kentsel taşınmazların değer artışlarını da kapsayacak şekilde artırılabilecektir.
- Mahalli idarelerin hizmet standartlarını uygulaması konusunda merkezi yönetimin etkili denetimi sağlanacaktır.
- Köy yönetimleri güçlendirilerek köy yerleşim yerlerinin sürdürülebilirliği sağlanacaktır.

Onuncu planında yer alan 25 öncelikli dönüşüm programından biri de “Yerelde Kurumsal Kapasitenin Güçlendirilmesi Programı”dır. Hedefleri, yerel hizmet

sunumunda verimliliğin artırılması, hedef grubundaki idare ve kuruluşların insan kaynakları yönetimi strateji ve uygulamalarının güçlendirilmesi, hedef grubundaki idare ve kuruluşların proje yönetimi kapasitelerinin artırılması ve yerel düzeyde politika oluşturma ve uygulama süreçlerine meslek örgütleri de dâhil olmak üzere STK'ların ve üniversitelerin katkısının artırılması olarak belirlenen programda iki bileşen belirlenmiştir: Mahalli İdarelerin Kurumsal Kapasitesinin Geliştirilmesi ve Yerelde Kapasite, Yönetişim ve Katılımcılığın Geliştirilmesi.

A.2. Orta Vadeli Program (2016-2018)

2016 yılı Performans Programı Teklifi ve tasarısı çalışmaları devam ederken 2016-2018 dönemini kapsayan Orta Vadeli Programı ile 2016 yılı Yıllık Programı henüz yayımlanmamıştır. Orta Vadeli Program ve Yıllık Programın yayınlanması ile birlikte gelecek üç yıla ilişkin olarak belediyelere yönelik hedefler, faaliyet ve projeler ilave edilecektir.

B. Stratejik Plan Temelinde Kurumsal Amaç ve Hedefler

2015-2019 yıllarını kapsayan stratejik planında Ergene Belediyesinin misyonu "Katılımcı, şeffaf ve demokratik bir yönetim anlayışı çerçevesinde çağdaş kentlilik bilinciyle paydaşlarla işbirliklerini geliştirerek yerel ihtiyaçları zamanında ve etkin karşılamak suretiyle Ergene Halkının yaşam kalitesini artırmak" olarak belirlenmiştir. Belediyenin uzun erimli vizyonu ise "Güçlenen ekonomik, sosyal ve kültürel yapısı ile vatandaşların yaşamaktan mutluluk duyacağı bir kent oluşturmak" olarak ifade edilmiştir.

Ergene Belediyesi,

- Görev ve sorumluluk alanlarında standartlara uygunluğunu gözeten
- Vatandaş odaklı, adil ve tarafsız bir yönetim anlayışını geliştiren
- Demokratik ve katılımcı belediyeciliği yaygınlaştıran
- Vatandaşla ilişkilerde güven ve samimiyeti esas alan
- Çalışanların aidiyet ve motivasyonuna önem veren
- Kültürel ve sosyal yapıya saygılı
- Sanayileşmede çevreye duyarlı
- Kaynaklarla ihtiyaçlar arasındaki dengeyi gözeten
- Paydaşlarla halkın refah ve yaşam kalitesini artırmaya yönelik işbirliklerini geliştiren

bir şekilde hizmetlerini yerine getirmeyi temel deęerler olarak kabul etmiştir.

Stratejik Plan “kurumsallaşma ve hizmet sunum etkinlięi”, “şehirleşme”, “saęlık ve çevre”, “ekonomik faaliyetlerin desteklenmesi ve işbirliklerinin geliştirilmesi” ve “sosyal ve kültürel alanlar” başlıkları altında beş alanda şekillendirilmiştir. Her bir stratejik alana yönelik bir amacın yer aldığı planda 17 hedef ve bu hedeflere yönelik olarak geliştirilen 44 performans göstergesi bulunmaktadır.

Tablo 14: Ergene Belediyesi 2015-2019 Stratejik Planı Amaç, Hedef ve Performans Göstergeleri

Amaç 1: Ergene Belediyesinin kurumsal, mali ve teknolojik altyapısı geliştirilerek ilçe halkına sunulan yerel hizmet kapasitesini artırmak	
Hedefler	Performans Göstergeleri
Hedef 1.1 Belediyenin yeni yapısında hizmetleri yürütmeye uygun insan kaynakları yapısını çalışan motivasyonu ve memnuniyetini de gözetenek oluşturmak	Hizmet içi eğitim saati ve sayısı Personel sayısı
Hedef 1.2 Belediye hizmet binalarını halkın ve çalışanların beklentileri doğrultusunda yapmak ve belediyenin bütününe yönelik hizmet sunum alanları geliştirmek	Belediye Hizmet Binasının hizmete açılması Standartı iyileştirilen hizmet binası oranı
Hedef 1.3 Sürdürülebilir bir mali yönetim sistemi kurarak kaynakları geliştirmek, plan, program ve bütçe ilişkisini güçlendirerek kaynakları etkili ve verimli kullanmak	Taşınmaz envanterin hazırlanması İç kontrol uyum eylem planı izleme sistemi kurulması Kurumsal risklerin belirlenmesi Belediye özgelirlerinde performans artışı Gelir yönetim modeli kurulması Ön Mali Kontrol sisteminin kurulması
Hedef 1.4 Belediyecilik hizmetlerini vatandaş memnuniyetini artıracak şekilde elektronik ortama taşımak ve belediye faaliyetlerinin izleme ve değerlendirmesine izin verecek bir teknolojik altyapı oluşturmak	Bilgisayar üzerinden yapılan başvuru oranı Belediye hizmetleri veri altyapısının tamamlanma oranı
Hedef 1.5 Belediyenin faaliyet gösterdiği alanlarda hukuku temel alan, şeffaf ve katılımcı belediyecilik anlayışını geliştirmek ve uygulamak	Hukuki taleplerin karşılanma süresi Toplam hukuki olarak işlem gören dosya sayısı Başkanlık Makamına gelen görüşme talebini karşılama oranı Gelen-Giden Evrak Sayısı Meclis Karar Sayısı Encümen Karar Sayısı
Hedef 1.6 Hizmetlerin eşgüdüm içinde yürütülmesi için Büyükşehir Belediyesi ve Büyükşehir İlçe Belediyeleri ile koordinasyon ve işbirliğini geliştirmek	Yapılan toplantı sayısı
Amaç 2 Tekirdağ Büyükşehir Belediyesi ile işbirliği içinde İlçenin şehirleşme altyapısını geliştirmek	
Hedefler	Performans Göstergeleri
Hedef 2.1 Diğer paydaşlarla birlikte Ergene şehir merkezinin planlanması ve oluşturulmasına öncülük etmek	Mevcut uygulama imar planının sayısallaştırılması ve internetten paylaşımına açılması Kent Merkezlerinin oluşturulmasına yönelik paydaş görüşleri toplantısı Tespit edilen ruhsatsız bina sayısı
Hedef 2.2 Büyükşehir Belediyesi ile işbirliği içinde ulaşım altyapısını güçlendirmek ve ulaşım hizmetlerini geliştirmek	Standartlara uygun yeni yapılan yol uzunluğu Kent içi bakım onarım yapılan yol uzunluğu Mevcut yolların envanter çalışmalarının tamamlanması (%)

Hedef 2.3 Yeni park ve bahçeler kazandırarak Ergene'nin şehirleşme altyapısını ve sosyal mekanlarını geliştirmek	Park, bahçe, çocuk oyun alanı sayısı Spor alanı sayısı
Amaç 3 Belediyenin sorumluluk alanına giren konularda etkin faaliyet göstererek sağlık, temizlik ve çevre alanlarında hizmetleri desteklemek ve toplumsal farkındalığı artırmak	
Hedefler	Performans Göstergeleri
Hedef 3.1 Büyükşehir planlarına uygun olarak katı atıkların mahallelerden uzaklaştırılmasını ve sokakların temizliğini sağlamak	Kişi başına düşen evsel atık miktarı Ambalaj atıkları toplanma oranı Değişimi yapılan konteyner sayısı Katı atık sözleşmesi yapılan işletme oranı
Hedef 3.2 İlçe belediyesinin görev alanına giren yerlerde sağlık ve güvenlik riski oluşumuna karşı önlemler geliştirmek ve toplumsal farkındalığı artırmak	Verilen Ruhsat Sayısı Kontrolü yapılan işletme sayısı Ruhsatlı işletme sayısı Sağlık Denetimi yapılan işletme sayısı
Hedef 3.3 İlçe halkının sağlık sorunlarına diğer kurumlarla işbirliği içinde çözüm üretmek	Acil hastaların hastaneye erişim süresi Sokak hayvanlarına müdahale oranı
Amaç 4 Ekonomi alanında faaliyet gösteren paydaşlarla ortak çalışarak Ergene'de tarım, sanayi ve diğer ekonomik alanlarda ilerlemeye katkıda bulunmak	
Hedefler	Performans Göstergeleri
Hedef 4.1 Tarım ve hayvancılığın iyileştirilmesi suretiyle kırsal kalkınmanın sağlanmasına yönelik destekleyici hizmetler sunmak	Ürün çeşitlenmesi ve tarımsal alanlarının kullanımına yönelik etkinlik sayısı
Hedef 4.2 Ekonomik kurumlarla ve kamu kurumlarıyla işbirliği içinde yerel istihdamı artırmak	İş Danışmanlığı İş Danışmanlığı verilen kişilerin işe yerleştirme oranı Meslek kurslarına katılım
Hedef 4.3 Ekonomik ve sosyal alanlarda düzenlenecek festival, şenlik ve sergilerle kültürel ve tarihi dokuyu geliştirerek turizmi desteklemek	Etkinlik sayısı Yurt içi gezi
Amaç 5 Kültürel ve sportif faaliyetlerle Ergene'nin sosyal yaşamını geliştirmek ve sosyal dayanışmaya öncü olmak	
Hedefler	Performans Göstergeleri
Hedef 5.1 Ergene'nin sosyal yaşam cazibesini artırmak	Kapalı Pazar yeri proje ve ihalesi Sosyal aktivite sayısı
Hedef 5.2 Sivil toplum kurumları, meslek örgütleri, yerel ekonomik örgütler, diğer kamu kuruluşları ile ortak işbirlikleri ile vatandaşları sosyal anlamda desteklemek ve yoksullukla mücadele etmek	Ortak proje sayısı Kültür Hizmet Binasının proje hazırlanması ve yapımı (%) Aş Evi ve Taziye Evi proje hazırlanması ve yapımı Ayni ve nakdi yardım yapılan kişi/aile sayısı Öğrenciler için yapılan kırtasiye yardımı Kültürel envanterin hazırlanması

C. Performans Hedef ve Göstergeleri ile Faaliyetler

C.1. Performans Hedef ve Göstergeleri

Ergene Belediyesi 2016 Yılı Performans Programında Yerel Hizmetlere Yönelik olarak 5 amaç altında 17 performans hedefi belirlenmiştir. 2016 yılı bütçe kaynaklarının % 74'ü performans hedefleri altında yer alan faaliyetlere ayrılmıştır. Bu tutarın amaçlara dağılımına baktığımızda en büyük payın % 60,8 ile ikinci amaç olan Tekirdağ Büyükşehir Belediyesi ile işbirliği içinde İlçenin şehirleşme altyapısını geliştirmeye ayrıldığı görülmektedir. Bu amacı % 16,6 ile belediyenin sorumluluk alanına giren konularda etkin faaliyet göstererek sağlık, temizlik ve çevre alanlarında hizmetleri desteklemek ve toplumsal farkındalığı artırmak amacı izlemektedir. Ergene Belediyesinin kurumsal, mali ve teknolojik altyapısı geliştirilerek ilçe halkına sunulan yerel hizmet kapasitesini artırmak amacı ise % 15,7 ile üçüncü sırada yer almaktadır. Kültürel ve sportif faaliyetlerle Ergene'nin sosyal yaşamını geliştirmek ve sosyal dayanışmaya öncü olmak amacı ile ekonomi alanında faaliyet gösteren paydaşlarla ortak çalışarak Ergene'de tarım, sanayi ve diğer ekonomik alanlarda ilerlemeye katkıda bulunmak amacı ise sırasıyla % 4,6 ve % 2,3 pay ile dördüncü ve beşinci sırada pay almıştır.

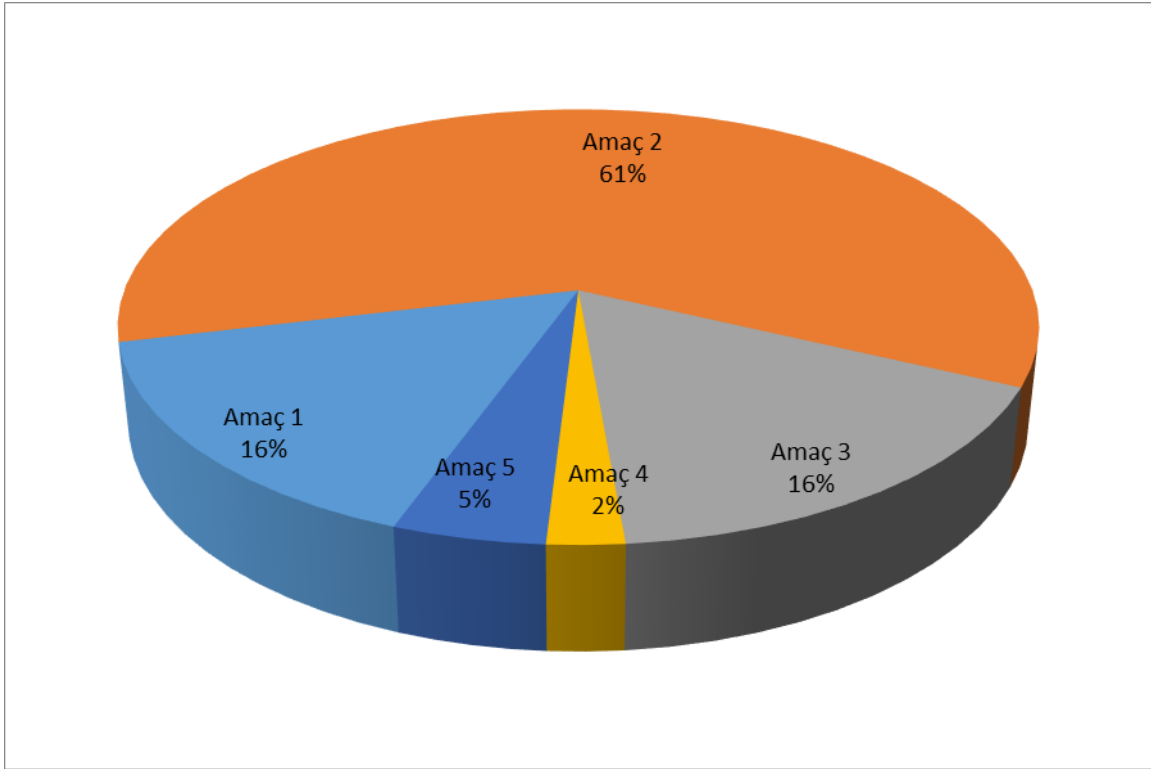
Aşağıdaki tabloda stratejik amaç, performans hedefi ve her bir performans hedefi altındaki faaliyetler ilişkilendirilmiş olarak gösterilmiştir.

Tablo 15: Ergene Belediyesi Amaç ve Hedefler Bazında Kaynak Dağılımı

		Amaç İçindeki Pay (%)	Toplam İçindeki Pay (%)
1. KURUMSALLAŞMA VE HİZMET SUNUM ETKİNLİĞİ			
Amaç 1 Ergene Belediyesinin kurumsal, mali ve teknolojik altyapısı geliştirilerek ilçe halkına sunulan yerel hizmet kapasitesini artırmak	9.048.580,00		15,67
Hedef 1.1 Belediyenin yeni yapısında hizmetleri yürütmeye uygun insan kaynakları yapısını çalışan motivasyonu ve memnuniyetini de gözetenek oluşturmak	106.000,00	1,17	0,18
Hedef 1.2 Belediye hizmet binalarını halkın ve çalışanların beklentileri doğrultusunda yapmak ve belediyenin bütününe yönelik hizmet sunum alanları geliştirmek	1.976.380,00	21,84	3,42
Hedef 1.3 Sürdürülebilir bir mali yönetim sistemi kurarak kaynakları geliştirmek, plan, program ve bütçe ilişkisini güçlendirerek kaynakları etkili ve verimli kullanmak	3.864.000,00	42,70	6,69

Hedef 1.4 Belediyecilik hizmetlerini vatandaş memnuniyetini artıracak şekilde elektronik ortama taşımak ve belediye faaliyetlerinin izleme ve değerlendirmesine izin verecek bir teknolojik altyapı oluşturmak	1.088.000,00	12,02	1,88
Hedef 1.5 Belediyenin faaliyet gösterdiği alanlarda hukuku temel alan, şeffaf ve katılımcı belediyecilik anlayışını geliştirmek ve uygulamak	1.893.800,00	20,93	3,28
Hedef 1.6 Hizmetlerin eşgüdüm içinde yürütülmesi için Büyükşehir Belediyesi ve Büyükşehir İlçe Belediyeleri ile koordinasyon ve işbirliğini geliştirmek	120.400,00	1,33	0,21
2. ŞEHİRLEŞME			
Amaç 2 Tekirdağ Büyükşehir Belediyesi ile işbirliği içinde İlçenin şehirleşme altyapısını geliştirmek	35.118.430,00		60,80
Hedef 2.1 Diğer paydaşlarla birlikte Ergene şehir merkezinin planlanması ve oluşturulmasına öncülük etmek	1.582.000,00	4,50	2,74
Hedef 2.2 Büyükşehir Belediyesi ile işbirliği içinde ulaşım altyapısını güçlendirmek ve ulaşım hizmetlerini geliştirmek	22.449.930,00	63,93	38,87
Hedef 2.3 Yeni park ve bahçeler kazandırarak Ergene'nin şehirleşme altyapısını ve sosyal mekanlarını geliştirmek	11.086.500,00	31,57	19,19
3. SAĞLIK VE ÇEVRE			
Amaç 3 Belediyenin sorumluluk alanına giren konularda etkin faaliyet göstererek sağlık, temizlik ve çevre alanlarında hizmetleri desteklemek ve toplumsal farkındalığı artırmak	9.584.150,00		16,59
Hedef 3.1 Büyükşehir planlarına uygun olarak katı atıkların mahallelerden uzaklaştırılmasını ve sokakların temizliğini sağlamak	8.149.300,00	85,03	14,11
Hedef 3.2 İlçe belediyesinin görev alanına giren yerlerde sağlık ve güvenlik riski oluşumuna karşı önlemler geliştirmek ve toplumsal farkındalığı artırmak	1.173.850,00	12,25	2,03
Hedef 3.3 İlçe halkının sağlık sorunlarına diğer kurumlarla işbirliği içinde çözüm üretmek	261.000,00	2,72	0,45
4. EKONOMİK FAALİYETLERİN DESTEKLENMESİ VE İŞBİRLİKLERİNİN GELİŞTİRİLMESİ			
Amaç 4 Ekonomi alanında faaliyet gösteren paydaşlarla ortak çalışarak Ergene'de tarım, sanayi ve diğer ekonomik alanlarda ilerlemeye katkıda bulunmak	1.348.050,00		2,33
Hedef 4.1 Tarım ve hayvancılığın iyileştirilmesi suretiyle kırsal kalkınmanın sağlanmasına yönelik destekleyici hizmetler sunmak	134.300,00	9,96	0,23
Hedef 4.2 Ekonomik kurumlarla ve kamu kurumlarıyla işbirliği içinde yerel istihdamı artırmak	307.950,00	22,84	0,53
Hedef 4.3 Ekonomik ve sosyal alanlarda düzenlenecek festival, şenlik ve sergilerle kültürel ve tarihi dokuyu geliştirerek turizmi desteklemek	905.800,00	67,19	1,57
5. SOSYAL VE KÜLTÜREL ALANLAR			
Amaç 5 Kültürel ve sportif faaliyetlerle Ergene'nin sosyal yaşamını geliştirmek ve sosyal dayanışmaya öncü olmak	2.661.790,00		4,61
Hedef 5.1 Ergene'nin sosyal yaşam cazibesini artırmak	1.506.490,00	56,60	2,61

Hedef 5.2 Sivil toplum kurumları, meslek örgütleri, yerel ekonomik örgütler, diğer kamu kuruluşları ile ortak işbirlikleri ile vatandaşları sosyal anlamda desteklemek ve yoksullukla mücadele etmek	1.155.300,00	43,40	0,04
Toplam	57.761.000,00		
Genel Yönetim Giderleri	6.233.000,00		
Diğer İdarelere Transfer Edilecek Kaynakların Toplamı	14.006.000,00		
Genel Toplam	78.000.000,00		



Şekil 2: Stratejik Amaçların Bütçeden Aldıkları Tutarı Göre Dağılımı

PERFORMANS HEDEFİ TABLOLARI

İdare Adı		ERGENE BELEDİYESİ		
Amaç 1		Ergene Belediyesinin kurumsal, mali ve teknolojik altyapısı geliştirilerek ilçe halkına sunulan yerel hizmet kapasitesini artırmak		
Hedef 1.1		Belediyenin yeni yapısında hizmetleri yürütmeye uygun insan kaynakları yapısını çalışan motivasyonu ve memnuniyetini de gözetererek oluşturmak		
Performans Hedefi 1.1		Belediyenin yeni yapısında hizmetleri yürütmeye uygun insan kaynakları yapısını çalışan motivasyonu ve memnuniyetini de gözetererek oluşturmak		
Performans Göstergeleri		2014	2015	2016
1	Hizmet içi eğitim saati ve sayısı (yıllık)	120	124	140
2	Personel sayısı	109	267	300
Açıklama:				
Faaliyetler		Kaynak İhtiyacı 2016 (TL)		
		Bütçe	Bütçe Dışı	Toplam
1	Yıllık eğitim ihtiyaç analizi yapması ve personelin aidiyetini ve kurum kültürünü geliştirecek sosyal faaliyetlerin gerçekleştirilmesi	68.200,00		68.200,00
2	Personel maaş ve özlük işlemlerini yürütülmesi	37.800,00		37.800,00
Genel Toplam		106.000,00		174.539,33

İdare Adı		ERGENE BELEDİYESİ		
Amaç 1		Ergene Belediyesinin kurumsal, mali ve teknolojik altyapısı geliştirilerek ilçe halkına sunulan yerel hizmet kapasitesini artırmak		
Hedef 1.2		Belediye hizmet binalarını halkın ve çalışanların beklentileri doğrultusunda yapmak ve belediyenin bütününe yönelik hizmet sunum alanları geliştirmek		
Performans Hedefi 1.2		Belediye hizmet binalarını halkın ve çalışanların beklentileri doğrultusunda yapmak ve belediyenin bütününe yönelik hizmet sunum alanları geliştirmek		
Performans Göstergeleri		2014	2015	2016
1	Belediye Hizmet Binasının projesinin hazırlanması	-	-	√
2	Standartı iyileştirilen hizmet binası oranı (%)	-	15	15
Açıklama:				
Faaliyetler		Kaynak İhtiyacı 2016 (TL)		
		Bütçe	Bütçe Dışı	Toplam
1	Yeni belediye hizmet binası yapılması (projelendirme ve arsa kamulaştırma çalışmaları)	463.780,00		463.780,00
2	Bütün mahallere yönelik Belediye hizmet sunum alanlarının standartlarının iyileştirilmesi	1.512.600,00		1.512.600,00
Genel Toplam		1.929.330,00		189.389,10

İdare Adı		ERGENE BELEDİYESİ		
Amaç 1		Ergene Belediyesinin kurumsal, mali ve teknolojik altyapısı geliştirilerek ilçe halkına sunulan yerel hizmet kapasitesini artırmak		
Hedef 1.3		Sürdürülebilir bir mali yönetim sistemi kurarak kaynakları geliştirmek, plan, program ve bütçe ilişkisini güçlendirerek kaynakları etkili ve verimli kullanmak		
Performans Hedefi 1.3		Sürdürülebilir bir mali yönetim sistemi kurarak kaynakları geliştirmek, plan, program ve bütçe ilişkisini güçlendirerek kaynakları etkili ve verimli kullanmak		
Performans Göstergeleri		2014	2015	2016
1	Taşınmaz envanterin hazırlanması (%)	-	30	60
2	İç kontrol uyum eylem planı izleme sistemi kurulması		√ (planlama)	√ (izleme)
3	Kurumsal risklerin belirlenmesi	-	-	√
4	Belediye özgelirlerinde performans artışı (%)	-	-	25
5	Gelir yönetim modeli kurulması	-	-	√
6	Ön Mali Kontrol sisteminin kurulması (%)		10	50
Açıklama:				
Faaliyetler		Kaynak İhtiyacı 2016 (TL)		
		Bütçe	Bütçe Dışı	Toplam
1	İç Kontrol ve ön mali kontrol sistemlerinin oluşturulması, İç Kontrol uyum eylem planının hazırlanması ve uygulanması, Kurumsal risklerin belirlenmesine yönelik çalışmaların yapılması	66.600,00		66.600,00
2	Stratejik plan, performans programı, bütçe, faaliyet raporu, mali durum ve beklentiler raporlarını hazırlanması, muhasebe ve mali yönetim faaliyetlerinin sürdürülmesi ve izleme ve değerlendirme sistemi kurulması	556.400,00		556.400,00
3	Gelir yönetim sisteminin kurulması ve gelir artırıcı çalışmaların yürütülmesi	512.000,00		512.000,00
4	Gelir tahakkuk ve tahsilat işlemlerinin sürdürülmesi, kayıp ve kaçaklarla etkin mücadele edilmesi	256.000,00		256.000,00
5	Fiziksel kaynakların ve taşınmazların envanterinin oluşturulması ile birlikte etkin bir taşınmaz yönetim ve kontrol sistemi kurulması	1.334.000,00		1.334.000,00
6	Satınalmalara yönelik kurumsal altyapının oluşturulması ve kurumun bütününe yönelik destek hizmeti verilmesi	1.139.000,00		1.139.000,00
Genel Toplam		3.864.000,00		3.864.000,00

İdare Adı		ERGENE BELEDİYESİ		
Amaç 1		Ergene Belediyesinin kurumsal, mali ve teknolojik altyapısı geliştirilerek ilçe halkına sunulan yerel hizmet kapasitesini artırmak		
Hedef 1.4		Belediyecilik hizmetlerini vatandaş memnuniyetini artıracak şekilde elektronik ortama taşımak ve belediye faaliyetlerinin izleme ve değerlendirmesine izin verecek bir teknolojik altyapı oluşturmak		
Performans Hedefi 1.4		Belediyecilik hizmetlerini vatandaş memnuniyetini artıracak şekilde elektronik ortama taşımak ve belediye faaliyetlerinin izleme ve değerlendirmesine izin verecek bir teknolojik altyapı oluşturmak		
Performans Göstergeleri		2014	2015	2016
1	Bilgisayar üzerinden yapılan başvuru oranı (%)	20	25	35
2	Belediye hizmetleri veri altyapısının tamamlanma oranı (%)	50	60	70
Açıklama:				
Faaliyetler		Kaynak İhtiyacı 2016 (TL)		
		Bütçe	Bütçe Dışı	Toplam
1	Kurum içi ve kurum dışı yazılım, donanım ve internet kullanımına faaliyetlerine ilişkin alt yapısını iyileştirmek ve veri güvenliğine ilişkin çalışmaların yürütülmesi	445.000,00		445.000,00
2	E-belediyecilik ve sosyal medya uygulamalarının geliştirilmesi	202.900,00		202.900,00
3	Belediye hizmetlerine yönelik veri altyapısı oluşturulmak ve Kent bilgi sisteminin geliştirilmesinde Büyükşehir Belediyesine destek verilmesi	440.100,00		440.100,00
Genel Toplam		1.088.000,00		1.088.000,00

İdare Adı		ERGENE BELEDİYESİ		
Amaç 1		Ergene Belediyesinin kurumsal, mali ve teknolojik altyapısı geliştirilerek ilçe halkına sunulan yerel hizmet kapasitesini artırmak		
Hedef 1.5		Belediyenin faaliyet gösterdiği alanlarda hukuku temel alan, şeffaf ve katılımcı belediyeçilik anlayışını geliştirmek ve uygulamak		
Performans Hedefi 1.5		Belediyenin faaliyet gösterdiği alanlarda hukuku temel alan, şeffaf ve katılımcı belediyeçilik anlayışını geliştirmek ve uygulamak		
Performans Göstergeleri		2014	2015	2016
1	Hukuki taleplerin karşılama süresi (gün)	5	5	5
2	Toplam hukuki olarak işlem gören dosya sayısı	82	150	150
3	Başkanlık Makamına gelen görüşme talebini karşılama oranı (%)	92	95	95
4	Gelen-Giden Evrak Sayısı	12779*	17.890	18.000
5	Meclis Karar Sayısı	174*	220	225
6	Encümen Karar Sayısı	542*	770	790
Açıklama: * 2014 yılı Nisan-Aralık				
Faaliyetler		Kaynak İhtiyacı 2016 (TL)		
		Bütçe	Bütçe Dışı	Toplam
1	Belediyemize resmi kurumlardan ve vatandaşlardan Gelen Evrakların Kayıt İşlemleri Yapılarak İlgili Müdürlüklere Gereğinin Yapılması Amacıyla Teslim Edilmesi	416.000,00		416.000,00
2	Meclisin etkin ve verimli çalışmasına destek verilmesi	416.000,00		416.000,00
3	Mevzuat Değişikliklerini takip ederek birimlere danışmanlık hizmeti verilmesi, Belediyemiz ve devrolan belde belediyeleri ve köyler aleyhine açılmış davaların takip edilmesi, Belediyemiz tüzel kişiliği adına açılmış davalar adına hukuki işlemlerin gerçekleştirilmesi	219.000,00		219.000,00
4	Vatandaşların belediyeye erişimi ve sorunlarının çözümünün kolaylaştırılması	602.000,00		602.000,00
5	Vatandaşların önemli kararlara katılımın sağlanması konusunda faaliyetler yapmak ve hizmet sonuçlarının halkla paylaşılması	240.800,00		240.800,00
Genel Toplam		1.893.800,00		1.893.800,00

İdare Adı		ERGENE BELEDİYESİ		
Amaç 1		Ergene Belediyesinin kurumsal, mali ve teknolojik altyapısı geliştirilerek ilçe halkına sunulan yerel hizmet kapasitesini artırmak		
Hedef 1.6		Hizmetlerin eşgüdüm içinde yürütülmesi için Büyükşehir Belediyesi ve Büyükşehir İlçe Belediyeleri ile koordinasyon ve işbirliğini geliştirmek		
Performans Hedefi 1.6		Hizmetlerin eşgüdüm içinde yürütülmesi için Büyükşehir Belediyesi ve Büyükşehir İlçe Belediyeleri ile koordinasyon ve işbirliğini geliştirmek		
Performans Göstergeleri		2014	2015	2016
1	Yapılan toplantı sayısı (Adet/Yıl)		54	60
Açıklama:				
Faaliyetler		Kaynak İhtiyacı 2016 (TL)		
		Bütçe	Bütçe Dışı	Toplam
1	Büyükşehir Belediyesi ile işbirliklerine yönelik toplantıların düzenlenmesi	120.400,00		120.400,00
Genel Toplam		120.400,00		120.400,00

İdare Adı		ERGENE BELEDİYESİ		
Amaç 2		Tekirdağ Büyükşehir Belediyesi ile işbirliği içinde İlçenin şehirleşme altyapısını geliştirmek		
Hedef 2.1		Diğer paydaşlarla birlikte Ergene şehir merkezinin planlanması ve oluşturulmasına öncülük etmek		
Performans Hedefi 2.1		Diğer paydaşlarla birlikte Ergene şehir merkezinin planlanması ve oluşturulmasına öncülük etmek		
Performans Göstergeleri		2014	2015	2016
1	Mevcut uygulama imar planının sayısallaştırılması ve internetten paylaşımına açılması (%)	-	80	100
2	Kent Merkezlerinin oluşturulmasına yönelik paydaş görüşleri toplantısı (Adet)	-	12	12
3	Tespit edilen ruhsatsız bina sayısı	15	15	15
Açıklama:				
Faaliyetler		Kaynak İhtiyacı 2016 (TL)		
		Bütçe	Bütçe Dışı	Toplam
1	Kentsel gelişimle uyumlu uygulama 1/1.000 ölçekli uygulama imar planları sayısallaştırma çalışmalarını tamamlanması ve kamuoyuna belediye internet sitesinden paylaşılması	74.100,00		74.100,00
2	Kent merkezlerinin oluşturulmasına yönelik diğer paydaş görüşlerini almaya yönelik toplantılar düzenlenmesi	74.100,00		74.100,00
3	Yapılacak bütün yapıların, imar planına ve imar mevzuatına uygun olarak yapılması ve denetlenmesi	1.433.800,00		1.433.800,00
Genel Toplam		1.582.000,00		1.582.000,00

İdare Adı		ERGENE BELEDİYESİ		
Amaç 2		Tekirdağ Büyükşehir Belediyesi ile işbirliği içinde İlçenin şehirleşme altyapısını geliştirmek		
Hedef 2.2		Büyükşehir Belediyesi ile işbirliği içinde ulaşım altyapısını güçlendirmek ve ulaşım hizmetlerini geliştirmek		
Performans Hedefi 2.2		Büyükşehir Belediyesi ile işbirliği içinde ulaşım altyapısını güçlendirmek ve ulaşım hizmetlerini geliştirmek		
Performans Göstergeleri		2014	2015	2016
1	Standartlara uygun yeni yapılan yol uzunluğu	-	12 km parke taş; 8,5 km asfalt	15 km parke taş; 10 km asfalt
2	Kent içi bakım onarım yapılan yol uzunluğu	-	7 km	10 km
3	Mevcut yolların envanter çalışmalarının tamamlanması (%)	-	-	√
Açıklama:				
Faaliyetler		Kaynak İhtiyacı 2016 (TL)		
		Bütçe	Bütçe Dışı	Toplam
1	Belediyemiz sorumluluğundaki yolların yapım, bakım ve onarım hizmetlerinin gerçekleştirilmesi	21.943.000,00		21.943.000,00
2	Yol bakım ve onarım çalışmaları için envanter çalışmalarının yapılması	453.780,00		453.780,00
3	Büyükşehir Belediyesi ile ulaşım hizmetleri koordinasyonu faaliyetlerinin sürdürülmesi	53.150,00		53.150,00
Genel Toplam		22.449.930,00		22.449.930,00

İdare Adı	ERGENE BELEDİYESİ			
Amaç 2	Tekirdağ Büyükşehir Belediyesi ile işbirliği içinde İlçenin şehirleşme altyapısını geliştirmek			
Hedef 2.3	Yeni park ve bahçeler kazandırarak Ergene'nin şehirleşme altyapısını ve sosyal mekanlarını geliştirmek			
Performans Hedefi 2.3	Yeni park ve bahçeler kazandırarak Ergene'nin şehirleşme altyapısını ve sosyal mekanlarını geliştirmek			
Performans Göstergeleri	2014	2015	2016	
1	Park, bahçe, çocuk oyun alanı sayısı	31	36	40
2	Spor alanı sayısı	9	9	10
Açıklama:				
Faaliyetler	Kaynak İhtiyacı 2016 (TL)			
	Bütçe	Bütçe Dışı	Toplam	
1	Yeni park, bahçe, spor, sosyal mekanlar ve çocuk oyun alanları yapılması ve mevcutların geliştirilmesi	7.503.200,00		7.503.200,00
2	Sosyal donatı alanlarının hedeflenen hizmetleri gerçekleştirmeye yönelik faaliyetlerin sürdürülmesi	3.583.300,00		3.583.300,00
Genel Toplam		11.086.500,00		11.086.500,00

İdare Adı	ERGENE BELEDİYESİ			
Amaç 3	Belediyenin sorumluluk alanına giren konularda etkin faaliyet göstererek sağlık, temizlik ve çevre alanlarında hizmetleri desteklemek ve toplumsal farkındalığı artırmak			
Hedef 3.1	Büyükşehir planlarına uygun olarak katı atıkların mahallelerden uzaklaştırılmasını ve sokakların temizliğini sağlamak			
Performans Hedefi 3.1	Büyükşehir planlarına uygun olarak katı atıkların mahallelerden uzaklaştırılmasını ve sokakların temizliğini sağlamak			
Performans Göstergeleri	2014	2015	2016	
1	Kişi başına düşen evsel atık miktarı (kişi başına düşen kg/gün) (sanayi hariç)	-	1,0	1,0
2	Ambalaj atıkları toplanma oranı (ambalaj atığı / toplam katı atık) (ton/gün)	-	4,5	5
3	Değişimi yapılan konteyner sayısı (yıllık)	-	1000	1000
4	Katı atık sözleşmesi yapılan işletme oranı (%)	-	31	33
Açıklama:				
Faaliyetler	Kaynak İhtiyacı 2016 (TL)			
	Bütçe	Bütçe Dışı	Toplam	
1	Katı atıkların düzenli biçimde toplanması ve Tekirdağ Büyükşehir Belediyesinin sorumluluğundaki depolama alanına taşınması	5.504.250,00		5.504.250,00
2	Köyden dönüşen yeni mahallelerin katı atık ve sokak temizliklerine yönelik önlemlerin geliştirilmesi	1.834.750,00		1.834.750,00
3	Kaçak çöp döküm alanlarının belirlenmesi ve denetlenmesi	488.880,00		488.880,00
4	Ambalaj, atık pil ve akümülatörler, bitkisel atık yağların yönetimi ile inşaat ve hafriyat atıkları kaçak döküm kontrolünün yapılması, Halkın çevre konusunda bilinçlendirilmesi ve farkındalık artırılması için eğitimlerin düzenlenmesi	321.420,00		321.420,00
Genel Toplam		8.149.300,00		8.149.300,00

İdare Adı		ERGENE BELEDİYESİ		
Amaç 3		Belediyenin sorumluluk alanına giren konularda etkin faaliyet göstererek sağlık, temizlik ve çevre alanlarında hizmetleri desteklemek ve toplumsal farkındalığı artırmak		
Hedef 3.2		İlçe belediyesinin görev alanına giren yerlerde sağlık ve güvenlik riski oluşumuna karşı önlemler geliştirmek ve toplumsal farkındalığı artırmak		
Performans Hedefi 3.2		İlçe belediyesinin görev alanına giren yerlerde sağlık ve güvenlik riski oluşumuna karşı önlemler geliştirmek ve toplumsal farkındalığı artırmak		
Performans Göstergeleri		2014	2015	2016
1	Verilen Ruhsat Sayısı	39	200	300
2	Kontrolü yapılan işletme sayısı	960	960	1000
3	Ruhsatlı işletme sayısı	806	1240	1600
4	Sağlık Denetimi yapılan işletme sayısı	100	126	130
Açıklama:				
Faaliyetler		Kaynak İhtiyacı 2016 (TL)		
		Bütçe	Bütçe Dışı	Toplam
1	Kentin güvenliği ve esenliği ile halk sağlığının korunması için işletmelerin denetimleri ve ruhsatlandırma faaliyetleri sürdürülmesi, eğitim, seminer gibi faaliyetlerde bulunulması	1.173.850,00		1.173.850,00
Genel Toplam		1.173.850,00		1.173.850,00

İdare Adı		ERGENE BELEDİYESİ		
Amaç 3		Belediyenin sorumluluk alanına giren konularda etkin faaliyet göstererek sağlık, temizlik ve çevre alanlarında hizmetleri desteklemek ve toplumsal farkındalığı artırmak		
Hedef 3.3		İlçe halkının sağlık sorunlarına diğer kurumlarla işbirliği içinde çözüm üretmek		
Performans Hedefi 3.3		İlçe halkının sağlık sorunlarına diğer kurumlarla işbirliği içinde çözüm üretmek		
Performans Göstergeleri		2014	2015	2016
1	Acil hastaların hastaneye erişim süresi (dakika)	-	25	25
2	Sokak hayvanlarına müdahale oranı (%)	-	28	32
Açıklama:				
Faaliyetler		Kaynak İhtiyacı 2016 (TL)		
		Bütçe	Bütçe Dışı	Toplam
1	Sağlık ocaklarının 24 saat hizmet vermesinin sağlanması için sorumlu kurumlarla işbirliği yapmak ve hasta nakil/ambulans hizmetinin diğer kurumlarla işbirliği içinde sürdürülmesi	130.500,00		130.500,00
2	Sağlık ve veterinerlik hizmetleri ile ilçede artış gösteren kanser vakalarına ilişkin Sağlık Müdürlüğü ile ortak araştırma ve çalışmalar yapılması	130.500,00		130.500,00
Genel Toplam		261.000,00		261.000,00

İdare Adı		ERGENE BELEDİYESİ		
Amaç 4		Ekonomi alanında faaliyet gösteren paydaşlarla ortak çalışarak Ergene'de tarım, sanayi ve diğer ekonomik alanlarda ilerlemeye katkıda bulunmak		
Hedef 4.1		Tarım ve hayvancılığın iyileştirilmesi suretiyle kırsal kalkınmanın sağlanmasına yönelik destekleyici hizmetler sunmak		
Performans Hedefi 4.1		Tarım ve hayvancılığın iyileştirilmesi suretiyle kırsal kalkınmanın sağlanmasına yönelik destekleyici hizmetler sunmak		
Performans Göstergeleri		2014	2015	2016
1	Ürün çeşitlenmesi ve tarımsal alanlarının kullanımına yönelik etkinlik sayısı	-	3	5
Açıklama:				
Faaliyetler		Kaynak İhtiyacı 2016 (TL)		
		Bütçe	Bütçe Dışı	Toplam
1	Tarımsal alanların kullanımı ve ürün çeşitlendirilmesi konusunda farkındalık oluşturma çalışmaları yapılması	67.150,00		67.150,00
2	Belediye kent konseyi ve meslek örgütleri ile ortak çalışmalar düzenleyerek, kırsal kalkınmaya yönelik projeler geliştirilmesi	67.150,00		67.150,00
Genel Toplam		134.300,00		134.300,00

İdare Adı		ERGENE BELEDİYESİ		
Amaç 4		Ekonomi alanında faaliyet gösteren paydaşlarla ortak çalışarak Ergene'de tarım, sanayi ve diğer ekonomik alanlarda ilerlemeye katkıda bulunmak		
Hedef 4.2		Ekonomik kurumlarla ve kamu kurumlarıyla işbirliği içinde yerel istihdamı artırmak		
Performans Hedefi 4.2		Ekonomik kurumlarla ve kamu kurumlarıyla işbirliği içinde yerel istihdamı artırmak		
Performans Göstergeleri		2014	2015	2016
1	İş Danışmanlığı (Adet/Yıl)	784	1.300	1.350
2	İş Danışmanlığı verilen kişilerin işe yerleştirme oranı (%)	22	35	40
3	Meslek kurslarına katılım (katılımcı)	80	700	1500
Açıklama:				
Faaliyetler		Kaynak İhtiyacı 2016 (TL)		
		Bütçe	Bütçe Dışı	Toplam
1	Kariyer ofisi ile yerel ekonomik kurumlar ve kamu kurumları ile (İŞKUR) istihdam olanakları çalışma ve projelerin sürdürülmesi	240.800,00		240.800,00
2	Diğer paydaşlarla birlikte mesleki eğitim kursları ve sertifikalı programlar düzenlenmesi	67.150,00		67.150,00
Genel Toplam		307.950,00		307.950,00

İdare Adı		ERGENE BELEDİYESİ		
Amaç 4		Ekonomi alanında faaliyet gösteren paydaşlarla ortak çalışarak Ergene’de tarım, sanayi ve diğer ekonomik alanlarda ilerlemeye katkıda bulunmak		
Hedef 4.3		Ekonomik ve sosyal alanlarda düzenlenecek festival, şenlik ve sergilerle kültürel ve tarihi dokuyu geliştirerek turizmi desteklemek		
Performans Hedefi 4.3		Ekonomik ve sosyal alanlarda düzenlenecek festival, şenlik ve sergilerle kültürel ve tarihi dokuyu geliştirerek turizmi desteklemek		
Performans Göstergeleri		2014	2015	2016
1	Etkinlik sayısı (Adet)	12	66	183
2	Yurt içi gezi (Adet)	3	3	5
Açıklama:				
Faaliyetler		Kaynak İhtiyacı 2016 (TL)		
		Bütçe	Bütçe Dışı	Toplam
1	Sosyal uyumu güçlendirmeye yönelik faaliyetleri sürdürmek ve turizmi destekleyecek festival, şenlik ve sergiler düzenlenmesi	671.500,00		671.500,00
2	Kültürel ve tarihi dokunun korunması, geliştirilmesi ve gelecek kuşaklara aktarılmasına yönelik çalışmalar yapılması tarihi ve kültürel turizmi destekleyecek yurtiçi geziler düzenlenmesi	234.300,00		234.300,00
Genel Toplam		905.800,00		905.800,00

İdare Adı		ERGENE BELEDİYESİ		
Amaç 5		Kültürel ve sportif faaliyetlerle Ergene’nin sosyal yaşamını geliştirmek ve sosyal dayanışmaya öncü olmak		
Hedef 5.1		Ergene’nin sosyal yaşam cazibesini artırmak		
Performans Hedefi 5.1		Ergene’nin sosyal yaşam cazibesini artırmak		
Performans Göstergeleri		2014	2015	2016
1	Kapalı Pazar yeri proje ve ihalesi			√
2	Sosyal aktivite sayısı	5	10	26
Açıklama:				
Faaliyetler		Kaynak İhtiyacı 2016 (TL)		
		Bütçe	Bütçe Dışı	Toplam
1	Kent içi sosyal yaşamı teşvik edecek sosyal aktiviteler düzenlemek ve Ergene’de sosyal yardımlaşma ve dayanışma kültürünü desteklemeye yönelik faaliyet ve projeler geliştirilmesi	201.450,00		201.450,00
2	Kapalı Pazar yeri projesi ve ihale hazırlıklarının tamamlanması	1.305.040,00		1.305.040,00
Genel Toplam		1.506.490,00		1.506.490,00

İdare Adı		ERGENE BELEDİYESİ		
Amaç 5	Kültürel ve sportif faaliyetlerle Ergene'nin sosyal yaşamını geliştirmek ve sosyal dayanışmaya öncü olmak			
Hedef 5.2	Sivil toplum kurumları, meslek örgütleri, yerel ekonomik örgütler, diğer kamu kuruluşları ile ortak işbirlikleri ile vatandaşları sosyal anlamda desteklemek ve yoksullukla mücadele etmek			
Performans Hedefi 5.2	Sivil toplum kurumları, meslek örgütleri, yerel ekonomik örgütler, diğer kamu kuruluşları ile ortak işbirlikleri ile vatandaşları sosyal anlamda desteklemek ve yoksullukla mücadele etmek			
Performans Göstergeleri		2014	2015	2016
1	Ortak proje sayısı			
2	Kültür Hizmet Binasının proje hazırlanması ve yapımı (%)		√ (proje)	√ (yapım;%50)
3	Aş Evi ve Taziye Evi proje hazırlanması ve yapımı		√ (proje)	√ (yapım)
4	Aynı ve nakdi yardım yapılan kişi/aile sayısı	2900	3190	3250
5	Öğrenciler için yapılan kırtasiye yardımı	900	1008	1250
6	Kültürel envanterin hazırlanması			√
Açıklama:				
Faaliyetler		Kaynak İhtiyacı 2016 (TL)		
		Bütçe	Bütçe Dışı	Toplam
1	STK ve meslek örgütleriyle ortak sosyal faaliyetler ve projeler ile engelli ve yaşlılara yönelik sosyal programlar geliştirilmesi	67.150,00		67.150,00
2	Ergene'de vatandaşların gelir ve yaşam koşullarını dikkate alan yoksulluk haritasının çıkarılması ve yoksul ve kırılgan hanelere yönelik olmak üzere aynı ve nakdi sosyal yardım destekleri sağlanması	1.088.150,00		1.088.150,00
Genel Toplam		1.155.300,00		1.155.300,00

C.2. Faaliyet ve Kaynak İhtiyacı

İdare Adı		ERGENE BELEDİYESİ	
Performans Hedefi		1.1	Belediyenin yeni yapısında hizmetleri yürütmeye uygun insan kaynakları yapısını çalışan motivasyonu ve memnuniyetini de gözeterek oluşturmak
Faaliyet Adı		1.	Yıllık eğitim ihtiyaç analizi yapması ve personelin aidiyetini ve kurum kültürünü geliştirecek sosyal faaliyetlerin gerçekleştirilmesi
Sorumlu Harcama Birimi		İnsan Kaynakları ve Eğitim Müdürlüğü	
Ekonomik Kod		2016 (TL)	
01	Personel Giderleri		14.100,00
02	SGK Devlet Primi Giderleri		2.100,00
03	Mal ve Hizmet Alım Giderleri		52.000,00
05	Cari Transferler		
06	Sermaye Giderleri		
Toplam Bütçe Kaynak İhtiyacı			68.200,00
Bütçe Dışı Kaynak	Döner Sermaye		
	Diğer Yurt İçi		
	Yurt Dışı		
Toplam Bütçe Dışı Kaynak İhtiyacı			
Toplam Kaynak İhtiyacı			68.200,00

İdare Adı		ERGENE BELEDİYESİ	
Performans Hedefi		1.1	Belediyenin yeni yapısında hizmetleri yürütmeye uygun insan kaynakları yapısını çalışan motivasyonu ve memnuniyetini de gözeterek oluşturmak
Faaliyet Adı		2.	Personel maaş ve özlük işlemlerini yürütülmesi
Sorumlu Harcama Birimi		İnsan Kaynakları ve Eğitim Müdürlüğü	
Ekonomik Kod		2016 (TL)	
01	Personel Giderleri		32.900,00
02	SGK Devlet Primi Giderleri		4.900,00
03	Mal ve Hizmet Alım Giderleri		110.904,60
05	Cari Transferler		
06	Sermaye Giderleri		
Toplam Bütçe Kaynak İhtiyacı			37.800,00
Bütçe Dışı Kaynak	Döner Sermaye		
	Diğer Yurt İçi		
	Yurt Dışı		
Toplam Bütçe Dışı Kaynak İhtiyacı			
Toplam Kaynak İhtiyacı			37.800,00

İdare Adı		ERGENE BELEDİYESİ	
Performans Hedefi		1.2	Belediye hizmet binalarını halkın ve çalışanların beklentileri doğrultusunda yapmak ve belediyenin bütününe yönelik hizmet sunum alanları geliştirmek
Faaliyet Adı		1.	Yeni belediye hizmet binası yapılması (projelendirme ve arsa kamulaştırma çalışmaları)
Sorumlu Harcama Birimi		Fen İşleri Müdürlüğü	
Ekonomik Kod		2016 (TL)	
01	Personel Giderleri	42.030,00	
02	SGK Devlet Primi Giderleri	8.550,00	
03	Mal ve Hizmet Alım Giderleri	53.178,36	
05	Cari Transferler		
06	Sermaye Giderleri	360.870,00	
Toplam Bütçe Kaynak İhtiyacı		463.780,00	
Bütçe Dışı Kaynak	Döner Sermaye		
	Diğer Yurt İçi		
	Yurt Dışı		
Toplam Bütçe Dışı Kaynak İhtiyacı			
Toplam Kaynak İhtiyacı		463.780,00	

İdare Adı		ERGENE BELEDİYESİ	
Performans Hedefi		1.2	Belediye hizmet binalarını halkın ve çalışanların beklentileri doğrultusunda yapmak ve belediyenin bütününe yönelik hizmet sunum alanları geliştirmek
Faaliyet Adı		2	Bütün mahallere yönelik Belediye hizmet sunum alanlarının standartlarının iyileştirilmesi
Sorumlu Harcama Birimi		Fen İşleri Müdürlüğü	
Ekonomik Kod		2016 (TL)	
01	Personel Giderleri	140.100,00	
02	SGK Devlet Primi Giderleri	28.500,00	
03	Mal ve Hizmet Alım Giderleri	1.202.900,00	
05	Cari Transferler	0,00	
06	Sermaye Giderleri	141.100,00	
Toplam Bütçe Kaynak İhtiyacı		1.512.600,00	
Bütçe Dışı Kaynak	Döner Sermaye		
	Diğer Yurt İçi		
	Yurt Dışı		
Toplam Bütçe Dışı Kaynak İhtiyacı			
Toplam Kaynak İhtiyacı		1.512.600,00	

İdare Adı		ERGENE BELEDİYESİ	
Performans Hedefi		1.3	Sürdürülebilir bir mali yönetim sistemi kurarak kaynakları geliştirmek, plan, program ve bütçe ilişkisini güçlendirerek kaynakları etkili ve verimli kullanmak
Faaliyet Adı		1.	İç Kontrol ve ön mali kontrol sistemlerinin oluşturulması, İç Kontrol uyum eylem planının hazırlanması ve uygulanması, Kurumsal risklerin belirlenmesine yönelik çalışmaların yapılması
Sorumlu Harcama Birimi		Strateji Geliştirme Müdürlüğü	
Ekonomik Kod		2016 (TL)	
01	Personel Giderleri	56.400,00	
02	SGK Devlet Primi Giderleri	8.400,00	
03	Mal ve Hizmet Alım Giderleri	1.800,00	
05	Cari Transferler		
06	Sermaye Giderleri		
Toplam Bütçe Kaynak İhtiyacı		66.600,00	
Bütçe Dışı Kaynak	Döner Sermaye		
	Diğer Yurt İçi		
	Yurt Dışı		
Toplam Bütçe Dışı Kaynak İhtiyacı			
Toplam Kaynak İhtiyacı		66.600,00	

İdare Adı		ERGENE BELEDİYESİ	
Performans Hedefi		1.3	Sürdürülebilir bir mali yönetim sistemi kurarak kaynakları geliştirmek, plan, program ve bütçe ilişkisini güçlendirerek kaynakları etkili ve verimli kullanmak
Faaliyet Adı		2.	Stratejik plan, performans programı, bütçe, faaliyet raporu, mali durum ve beklentiler raporlarını hazırlanması, muhasebe ve mali yönetim faaliyetlerinin sürdürülmesi ve izleme ve değerlendirme sistemi kurulması
Sorumlu Harcama Birimi		Mali Hizmetler Müdürlüğü, Strateji Geliştirme Müdürlüğü	
Ekonomik Kod		2016 (TL)	
01	Personel Giderleri	367.200,00	
02	SGK Devlet Primi Giderleri	57.600,00	
03	Mal ve Hizmet Alım Giderleri	131.600,00	
05	Cari Transferler		
06	Sermaye Giderleri		
Toplam Bütçe Kaynak İhtiyacı		556.400,00	
Bütçe Dışı Kaynak	Döner Sermaye		
	Diğer Yurt İçi		
	Yurt Dışı		
Toplam Bütçe Dışı Kaynak İhtiyacı			
Toplam Kaynak İhtiyacı		556.400,00	

İdare Adı		ERGENE BELEDİYESİ	
Performans Hedefi	1.3	Sürdürülebilir bir mali yönetim sistemi kurarak kaynakları geliştirmek, plan, program ve bütçe ilişkisini güçlendirerek kaynakları etkili ve verimli kullanmak	
Faaliyet Adı	3.	Gelir yönetim sisteminin kurulması ve gelir artırıcı çalışmaların yürütülmesi	
Sorumlu Harcama Birimi		Mali Hizmetler Müdürlüğü	
Ekonomik Kod		2016 (TL)	
01	Personel Giderleri	329.600,00	
02	SGK Devlet Primi Giderleri	52.000,00	
03	Mal ve Hizmet Alım Giderleri	130.400,00	
05	Cari Transferler		
06	Sermaye Giderleri		
Toplam Bütçe Kaynak İhtiyacı		512.000,00	
Bütçe Dışı Kaynak	Döner Sermaye		
	Diğer Yurt İçi		
	Yurt Dışı		
Toplam Bütçe Dışı Kaynak İhtiyacı			
Toplam Kaynak İhtiyacı		512.000,00	

İdare Adı		ERGENE BELEDİYESİ	
Performans Hedefi	1.3	Sürdürülebilir bir mali yönetim sistemi kurarak kaynakları geliştirmek, plan, program ve bütçe ilişkisini güçlendirerek kaynakları etkili ve verimli kullanmak	
Faaliyet Adı	4.	Gelir tahakkuk ve tahsilat işlemlerinin sürdürülmesi, kayıp ve kaçaklarla etkin mücadele edilmesi	
Sorumlu Harcama Birimi		Mali Hizmetler Müdürlüğü	
Ekonomik Kod		2016 (TL)	
01	Personel Giderleri	164.800,00	
02	SGK Devlet Primi Giderleri	26.000,00	
03	Mal ve Hizmet Alım Giderleri	65.200,00	
05	Cari Transferler		
06	Sermaye Giderleri		
Toplam Bütçe Kaynak İhtiyacı		256.000,00	
Bütçe Dışı Kaynak	Döner Sermaye		
	Diğer Yurt İçi		
	Yurt Dışı		
Toplam Bütçe Dışı Kaynak İhtiyacı			
Toplam Kaynak İhtiyacı		256.000,00	

İdare Adı		ERGENE BELEDİYESİ	
Performans Hedefi		1.3	Sürdürülebilir bir mali yönetim sistemi kurarak kaynakları geliştirmek, plan, program ve bütçe ilişkisini güçlendirerek kaynakları etkili ve verimli kullanmak
Faaliyet Adı		5.	Fiziksel kaynakların ve taşınmazların envanterinin oluşturulması ile birlikte etkin bir taşınmaz yönetim ve kontrol sistemi kurulması
Sorumlu Harcama Birimi		Emlak İstimlak Müdürlüğü	
Ekonomik Kod		2016 (TL)	
01	Personel Giderleri	139.000,00	
02	SGK Devlet Primi Giderleri	21.000,00	
03	Mal ve Hizmet Alım Giderleri	174.000,00	
05	Cari Transferler		
06	Sermaye Giderleri	1.000.000,00	
Toplam Bütçe Kaynak İhtiyacı		1.334.000,00	
Bütçe Dışı Kaynak	Döner Sermaye		
	Diğer Yurt İçi		
	Yurt Dışı		
Toplam Bütçe Dışı Kaynak İhtiyacı			
Toplam Kaynak İhtiyacı		1.334.000,00	

İdare Adı		ERGENE BELEDİYESİ	
Performans Hedefi		1.3	Sürdürülebilir bir mali yönetim sistemi kurarak kaynakları geliştirmek, plan, program ve bütçe ilişkisini güçlendirerek kaynakları etkili ve verimli kullanmak
Faaliyet Adı		6.	Satınalmalara yönelik kurumsal altyapının oluşturulması ve kurumun bütününe yönelik destek hizmeti verilmesi
Sorumlu Harcama Birimi		Destek Hizmetleri Müdürlüğü	
Ekonomik Kod		2016 (TL)	
01	Personel Giderleri	185.000,00	
02	SGK Devlet Primi Giderleri	37.000,00	
03	Mal ve Hizmet Alım Giderleri	613.000,00	
05	Cari Transferler		
06	Sermaye Giderleri	304.000,00	
Toplam Bütçe Kaynak İhtiyacı		1.139.000,00	
Bütçe Dışı Kaynak	Döner Sermaye		
	Diğer Yurt İçi		
	Yurt Dışı		
Toplam Bütçe Dışı Kaynak İhtiyacı			
Toplam Kaynak İhtiyacı		1.139.000,00	

İdare Adı		ERGENE BELEDİYESİ	
Performans Hedefi		1.4	Belediyecilik hizmetlerini vatandaş memnuniyetini artıracak şekilde elektronik ortama taşımak ve belediye faaliyetlerinin izleme ve değerlendirmesine izin verecek bir teknolojik altyapı oluşturmak
Faaliyet Adı		1.	Kurum içi ve kurum dışı yazılım, donanım ve internet kullanımına faaliyetlerine ilişkin alt yapısını iyileştirmek ve veri güvenliğine ilişkin çalışmaların yürütülmesi
Sorumlu Harcama Birimi		Bilgi İşlem Müdürlüğü	
Ekonomik Kod		2016 (TL)	
01	Personel Giderleri	78.800,00	
02	SGK Devlet Primi Giderleri	17.200,00	
03	Mal ve Hizmet Alım Giderleri	49.000,00	
05	Cari Transferler	0,00	
06	Sermaye Giderleri	300.000,00	
Toplam Bütçe Kaynak İhtiyacı		445.000,00	
Bütçe Dışı Kaynak	Döner Sermaye		
	Diğer Yurt İçi		
	Yurt Dışı		
Toplam Bütçe Dışı Kaynak İhtiyacı			
Toplam Kaynak İhtiyacı		445.000,00	

İdare Adı		ERGENE BELEDİYESİ	
Performans Hedefi		1.4	Belediyecilik hizmetlerini vatandaş memnuniyetini artıracak şekilde elektronik ortama taşımak ve belediye faaliyetlerinin izleme ve değerlendirmesine izin verecek bir teknolojik altyapı oluşturmak
Faaliyet Adı		2.	E-belediyecilik ve sosyal medya uygulamalarının geliştirilmesi
Sorumlu Harcama Birimi		Bilgi İşlem Müdürlüğü	
Ekonomik Kod		2016 (TL)	
01	Personel Giderleri	39.400,00	
02	SGK Devlet Primi Giderleri	8.600,00	
03	Mal ve Hizmet Alım Giderleri	4.900,00	
05	Cari Transferler		
06	Sermaye Giderleri	150.000,00	
Toplam Bütçe Kaynak İhtiyacı		202.900,00	
Bütçe Dışı Kaynak	Döner Sermaye		
	Diğer Yurt İçi		
	Yurt Dışı		
Toplam Bütçe Dışı Kaynak İhtiyacı			
Toplam Kaynak İhtiyacı		202.900,00	

İdare Adı		ERGENE BELEDİYESİ	
Performans Hedefi		1.4	Belediyecilik hizmetlerini vatandaş memnuniyetini artıracak şekilde elektronik ortama taşımak ve belediye faaliyetlerinin izleme ve değerlendirmesine izin verecek bir teknolojik altyapı oluşturmak
Faaliyet Adı		3.	Belediye hizmetlerine yönelik veri altyapısı oluşturulmak ve Kent bilgi sisteminin geliştirilmesinde Büyükşehir Belediyesine destek verilmesi
Sorumlu Harcama Birimi		Bilgi İşlem Müdürlüğü	
Ekonomik Kod		2016 (TL)	
01	Personel Giderleri	78.800,00	
02	SGK Devlet Primi Giderleri	17.200,00	
03	Mal ve Hizmet Alım Giderleri	44.100,00	
05	Cari Transferler	0,00	
06	Sermaye Giderleri	300.000,00	
Toplam Bütçe Kaynak İhtiyacı		440.100,00	
Bütçe Dışı Kaynak	Döner Sermaye		
	Diğer Yurt İçi		
	Yurt Dışı		
Toplam Bütçe Dışı Kaynak İhtiyacı			
Toplam Kaynak İhtiyacı		440.100,00	

İdare Adı		ERGENE BELEDİYESİ	
Performans Hedefi		1.5	Belediyenin faaliyet gösterdiği alanlarda hukuku temel alan, şeffaf ve katılımcı belediyecilik anlayışını geliştirmek ve uygulamak
Faaliyet Adı		1.	Belediyemize resmi kurumlardan ve vatandaşlardan Gelen Evrakların Kayıt İşlemleri Yapılarak İlgili Müdürlüklere Gereğinin Yapılması Amacıyla Teslim Yazı İşleri Müdürlüğü
Sorumlu Harcama Birimi		Bilgi İşlem Müdürlüğü	
Ekonomik Kod		2016 (TL)	
01	Personel Giderleri	322.500,00	
02	SGK Devlet Primi Giderleri	41.000,00	
03	Mal ve Hizmet Alım Giderleri	52.500,00	
05	Cari Transferler		
06	Sermaye Giderleri		
Toplam Bütçe Kaynak İhtiyacı		416.000,00	
Bütçe Dışı Kaynak	Döner Sermaye		
	Diğer Yurt İçi		
	Yurt Dışı		
Toplam Bütçe Dışı Kaynak İhtiyacı			
Toplam Kaynak İhtiyacı		416.000,00	

İdare Adı		ERGENE BELEDİYESİ	
Performans Hedefi		1.5	Belediyenin faaliyet gösterdiği alanlarda hukuku temel alan, şeffaf ve katılımcı belediyeçilik anlayışını geliştirmek ve uygulamak
Faaliyet Adı		2.	Meclisin etkin ve verimli çalışmasına destek verilmesi
Sorumlu Harcama Birimi		Yazı İşleri Müdürlüğü	
Ekonomik Kod		2016 (TL)	
01	Personel Giderleri	322.500,00	
02	SGK Devlet Primi Giderleri	41.000,00	
03	Mal ve Hizmet Alım Giderleri	52.500,00	
05	Cari Transferler		
06	Sermaye Giderleri		
Toplam Bütçe Kaynak İhtiyacı		416.000,00	
Bütçe Dışı Kaynak	Döner Sermaye		
	Diğer Yurt İçi		
	Yurt Dışı		
Toplam Bütçe Dışı Kaynak İhtiyacı			
Toplam Kaynak İhtiyacı		416.000,00	

İdare Adı		ERGENE BELEDİYESİ	
Performans Hedefi		1.5	Belediyenin faaliyet gösterdiği alanlarda hukuku temel alan, şeffaf ve katılımcı belediyeçilik anlayışını geliştirmek ve uygulamak
Faaliyet Adı		3.	Mevzuat Değişikliklerini takip ederek birimlere danışmanlık hizmeti verilmesi, Belediyemiz ve devrolan belde belediyeleri ve köyler aleyhine açılmış davaların takip edilmesi, Belediyemiz tüzel kişiliği adına açılmış davalar adına hukuki işlemlerin gerçekleştirilmesi
Sorumlu Harcama Birimi		Hukuk İşleri Müdürlüğü	
Ekonomik Kod		2016 (TL)	
01	Personel Giderleri	178.000,00	
02	SGK Devlet Primi Giderleri	36.000,00	
03	Mal ve Hizmet Alım Giderleri	5.000,00	
05	Cari Transferler		
06	Sermaye Giderleri		
Toplam Bütçe Kaynak İhtiyacı		219.000,00	
Bütçe Dışı Kaynak	Döner Sermaye		
	Diğer Yurt İçi		
	Yurt Dışı		
Toplam Bütçe Dışı Kaynak İhtiyacı			
Toplam Kaynak İhtiyacı		219.000,00	

İdare Adı		ERGENE BELEDİYESİ	
Performans Hedefi		1.5	Belediyenin faaliyet gösterdiği alanlarda hukuku temel alan, şeffaf ve katılımcı belediyecilik anlayışını geliştirmek ve uygulamak
Faaliyet Adı		4.	Vatandaşların belediyeye erişimi ve sorunlarının çözümünün kolaylaştırılması
Sorumlu Harcama Birimi		Özel Kalem Müdürlüğü	
Ekonomik Kod		2016 (TL)	
01	Personel Giderleri	163.500,00	
02	SGK Devlet Primi Giderleri	35.500,00	
03	Mal ve Hizmet Alım Giderleri	403.000,00	
05	Cari Transferler		
06	Sermaye Giderleri		
Toplam Bütçe Kaynak İhtiyacı		602.000,00	
Bütçe Dışı Kaynak	Döner Sermaye		
	Diğer Yurt İçi		
	Yurt Dışı		
Toplam Bütçe Dışı Kaynak İhtiyacı			
Toplam Kaynak İhtiyacı		602.000,00	

İdare Adı		ERGENE BELEDİYESİ	
Performans Hedefi		1.5	Belediyenin faaliyet gösterdiği alanlarda hukuku temel alan, şeffaf ve katılımcı belediyecilik anlayışını geliştirmek ve uygulamak
Faaliyet Adı		5.	Vatandaşların önemli kararlara katılımın sağlanması konusunda faaliyetler yapmak ve hizmet sonuçlarının halkla paylaşılması
Sorumlu Harcama Birimi		Özel Kalem Müdürlüğü	
Ekonomik Kod		2016 (TL)	
01	Personel Giderleri	65.400,00	
02	SGK Devlet Primi Giderleri	14.200,00	
03	Mal ve Hizmet Alım Giderleri	161.200,00	
05	Cari Transferler		
06	Sermaye Giderleri		
Toplam Bütçe Kaynak İhtiyacı		240.800,00	
Bütçe Dışı Kaynak	Döner Sermaye		
	Diğer Yurt İçi		
	Yurt Dışı		
Toplam Bütçe Dışı Kaynak İhtiyacı			
Toplam Kaynak İhtiyacı		240.800,00	

İdare Adı		ERGENE BELEDİYESİ	
Performans Hedefi		1.6	Hizmetlerin esgüdüm içinde yürütülmesi için Büyükşehir Belediyesi ve Büyükşehir İlçe Belediyeleri ile koordinasyon ve işbirliğini geliştirmek
Faaliyet Adı		1.	Büyükşehir Belediyesi ile işbirliklerine yönelik toplantıların düzenlenmesi
Sorumlu Harcama Birimi		Özel Kalem Müdürlüğü	
Ekonomik Kod		2016 (TL)	
01	Personel Giderleri		32.700,00
02	SGK Devlet Primi Giderleri		7.100,00
03	Mal ve Hizmet Alım Giderleri		80.600,00
05	Cari Transferler		
06	Sermaye Giderleri		
Toplam Bütçe Kaynak İhtiyacı			120.400,00
Bütçe Dışı Kaynak	Döner Sermaye		
	Diğer Yurt İçi		
	Yurt Dışı		
Toplam Bütçe Dışı Kaynak İhtiyacı			
Toplam Kaynak İhtiyacı			120.400,00

İdare Adı		ERGENE BELEDİYESİ	
Performans Hedefi		2.1	Diğer paydaşlarla birlikte Ergene şehir merkezinin planlanması ve oluşturulmasına öncülük etmek
Faaliyet Adı		1.	Kentsel gelişimle uyumlu uygulama 1/1.000 ölçekli uygulama imar planları sayısallaştırma çalışmalarını tamamlanması ve kamuoyuna belediye internet sitesinden paylaşılması
Sorumlu Harcama Birimi		İmar ve Şehircilik Müdürlüğü	
Ekonomik Kod		2016 (TL)	
01	Personel Giderleri		35.800,00
02	SGK Devlet Primi Giderleri		7.150,00
03	Mal ve Hizmet Alım Giderleri		31.150,00
05	Cari Transferler		
06	Sermaye Giderleri		
Toplam Bütçe Kaynak İhtiyacı			74.100,00
Bütçe Dışı Kaynak	Döner Sermaye		
	Diğer Yurt İçi		
	Yurt Dışı		
Toplam Bütçe Dışı Kaynak İhtiyacı			
Toplam Kaynak İhtiyacı			74.100,00

İdare Adı		ERGENE BELEDİYESİ	
Performans Hedefi		2.1	Diğer paydaşlarla birlikte Ergene şehir merkezinin planlanması ve oluşturulmasına öncülük etmek
Faaliyet Adı		2.	Kent merkezlerinin oluşturulmasına yönelik diğer paydaş görüşlerini almaya yönelik toplantılar düzenlenmesi
Sorumlu Harcama Birimi		İmar ve Şehircilik Müdürlüğü	
Ekonomik Kod		2016 (TL)	
01	Personel Giderleri	35.800,00	
02	SGK Devlet Primi Giderleri	7.150,00	
03	Mal ve Hizmet Alım Giderleri	31.150,00	
05	Cari Transferler		
06	Sermaye Giderleri		
Toplam Bütçe Kaynak İhtiyacı		74.100,00	
Bütçe Dışı Kaynak	Döner Sermaye		
	Diğer Yurt İçi		
	Yurt Dışı		
Toplam Bütçe Dışı Kaynak İhtiyacı			
Toplam Kaynak İhtiyacı		74.100,00	

İdare Adı		ERGENE BELEDİYESİ	
Performans Hedefi		2.1	Diğer paydaşlarla birlikte Ergene şehir merkezinin planlanması ve oluşturulmasına öncülük etmek
Faaliyet Adı		3.	Yapılacak bütün yapıların, imar planına ve imar mevzuatına uygun olarak yapılması ve denetlenmesi
Sorumlu Harcama Birimi		İmar ve Şehircilik Müdürlüğü	
Ekonomik Kod		2016 (TL)	
01	Personel Giderleri	644.400,00	
02	SGK Devlet Primi Giderleri	128.700,00	
03	Mal ve Hizmet Alım Giderleri	560.700,00	
05	Cari Transferler		
06	Sermaye Giderleri	100.000,00	
Toplam Bütçe Kaynak İhtiyacı		1.433.800,00	
Bütçe Dışı Kaynak	Döner Sermaye		
	Diğer Yurt İçi		
	Yurt Dışı		
Toplam Bütçe Dışı Kaynak İhtiyacı			
Toplam Kaynak İhtiyacı		1.433.800,00	

İdare Adı		ERGENE BELEDİYESİ	
Performans Hedefi		2.2	Büyükşehir Belediyesi ile işbirliği içinde ulaşım altyapısını güçlendirmek ve ulaşım hizmetlerini geliştirmek
Faaliyet Adı		1.	Belediyemiz sorumluluğundaki yolların yapım, bakım ve onarımı hizmetlerinin gerçekleştirilmesi
Sorumlu Harcama Birimi		Fen İşleri Müdürlüğü	
Ekonomik Kod		2016 (TL)	
01	Personel Giderleri	700.500,00	
02	SGK Devlet Primi Giderleri	142.500,00	
03	Mal ve Hizmet Alım Giderleri	6.014.500,00	
05	Cari Transferler		
06	Sermaye Giderleri	15.085.500,00	
Toplam Bütçe Kaynak İhtiyacı		21.943.000,00	
Bütçe Dışı Kaynak	Döner Sermaye		
	Diğer Yurt İçi		
	Yurt Dışı		
Toplam Bütçe Dışı Kaynak İhtiyacı			
Toplam Kaynak İhtiyacı		21.943.000,00	

İdare Adı		ERGENE BELEDİYESİ	
Performans Hedefi		2.2	Büyükşehir Belediyesi ile işbirliği içinde ulaşım altyapısını güçlendirmek ve ulaşım hizmetlerini geliştirmek
Faaliyet Adı		2.	Yol bakım ve onarım çalışmaları için envanter çalışmalarının yapılması
Sorumlu Harcama Birimi		Fen İşleri Müdürlüğü	
Ekonomik Kod		2016 (TL)	
01	Personel Giderleri	42.030,00	
02	SGK Devlet Primi Giderleri	8.550,00	
03	Mal ve Hizmet Alım Giderleri	360.870,00	
05	Cari Transferler		
06	Sermaye Giderleri	42.330,00	
Toplam Bütçe Kaynak İhtiyacı		453.780,00	
Bütçe Dışı Kaynak	Döner Sermaye		
	Diğer Yurt İçi		
	Yurt Dışı		
Toplam Bütçe Dışı Kaynak İhtiyacı			
Toplam Kaynak İhtiyacı		453.780,00	

İdare Adı		ERGENE BELEDİYESİ	
Performans Hedefi		2.2	Büyükşehir Belediyesi ile işbirliği içinde ulaşım altyapısını güçlendirmek ve ulaşım hizmetlerini geliştirmek
Faaliyet Adı		3.	Büyükşehir Belediyesi ile ulaşım hizmetleri koordinasyonu faaliyetlerinin sürdürülmesi
Sorumlu Harcama Birimi		Zabıta Müdürlüğü	
Ekonomik Kod		2016 (TL)	
01	Personel Giderleri	43.000,00	
02	SGK Devlet Primi Giderleri	6.550,00	
03	Mal ve Hizmet Alım Giderleri	3.600,00	
05	Cari Transferler		
06	Sermaye Giderleri		
Toplam Bütçe Kaynak İhtiyacı		53.150,00	
Bütçe Dışı Kaynak	Döner Sermaye		
	Diğer Yurt İçi		
	Yurt Dışı		
Toplam Bütçe Dışı Kaynak İhtiyacı			
Toplam Kaynak İhtiyacı		53.150,00	

İdare Adı		ERGENE BELEDİYESİ	
Performans Hedefi		2.3	Yeni park ve bahçeler kazandırarak Ergene'nin şehirleşme altyapısını ve sosyal mekanlarını geliştirmek
Faaliyet Adı		1.	Yeni park, bahçe, spor, sosyal mekanlar ve çocuk oyun alanları yapılması ve mevcutların geliştirilmesi
Sorumlu Harcama Birimi		Fen İşleri Müdürlüğü, Park ve Bahçeler Müdürlüğü	
Ekonomik Kod		2016 (TL)	
01	Personel Giderleri	317.800,00	
02	SGK Devlet Primi Giderleri	62.600,00	
03	Mal ve Hizmet Alım Giderleri	2.430.600,00	
05	Cari Transferler		
06	Sermaye Giderleri	4.692.200,00	
Toplam Bütçe Kaynak İhtiyacı		7.503.200,00	
Bütçe Dışı Kaynak	Döner Sermaye		
	Diğer Yurt İçi		
	Yurt Dışı		
Toplam Bütçe Dışı Kaynak İhtiyacı			
Toplam Kaynak İhtiyacı		7.503.200,00	

İdare Adı		ERGENE BELEDİYESİ	
Performans Hedefi		2.3	Yeni park ve bahçeler kazandırarak Ergene'nin şehirleşme altyapısını ve sosyal mekanlarını geliştirmek
Faaliyet Adı		2.	Sosyal donatı alanlarının hedeflenen hizmetleri gerçekleştirmeye yönelik faaliyetlerin sürdürülmesi
Sorumlu Harcama Birimi		Fen İşleri Müdürlüğü, Park ve Bahçeler Müdürlüğü	
Ekonomik Kod		2016 (TL)	
01	Personel Giderleri	79.450,00	
02	SGK Devlet Primi Giderleri	15.650,00	
03	Mal ve Hizmet Alım Giderleri	607.650,00	
05	Cari Transferler	0,00	
06	Sermaye Giderleri	2.880.550,00	
Toplam Bütçe Kaynak İhtiyacı		3.583.300,00	
Bütçe Dışı Kaynak	Döner Sermaye		
	Diğer Yurt İçi		
	Yurt Dışı		
Toplam Bütçe Dışı Kaynak İhtiyacı			
Toplam Kaynak İhtiyacı		3.583.300,00	

İdare Adı		ERGENE BELEDİYESİ	
Performans Hedefi		3.1	Büyükşehir planlarına uygun olarak katı atıkların mahallelerden uzaklaştırılmasını ve sokakların temizliğini sağlamak
Faaliyet Adı		1.	Katı atıkların düzenli biçimde toplanması ve Tekirdağ Büyükşehir Belediyesinin sorumluluğundaki depolama alanına taşınması
Sorumlu Harcama Birimi		Temizlik İşleri Müdürlüğü	
Ekonomik Kod		2016 (TL)	
01	Personel Giderleri	1.320.750,00	
02	SGK Devlet Primi Giderleri	272.250,00	
03	Mal ve Hizmet Alım Giderleri	2.955.000,00	
05	Cari Transferler		
06	Sermaye Giderleri	956.250,00	
Toplam Bütçe Kaynak İhtiyacı		5.504.250,00	
Bütçe Dışı Kaynak	Döner Sermaye		
	Diğer Yurt İçi		
	Yurt Dışı		
Toplam Bütçe Dışı Kaynak İhtiyacı			
Toplam Kaynak İhtiyacı		5.504.250,00	

İdare Adı		ERGENE BELEDİYESİ	
Performans Hedefi		3.1	Büyükşehir planlarına uygun olarak katı atıkların mahallelerden uzaklaştırılmasını ve sokakların temizliğini sağlamak
Faaliyet Adı		2.	Köyden dönüşen yeni mahallelerin katı atık ve sokak temizliklerine yönelik önlemlerin geliştirilmesi
Sorumlu Harcama Birimi		Temizlik İşleri Müdürlüğü	
Ekonomik Kod		2016 (TL)	
01	Personel Giderleri	440.250,00	
02	SGK Devlet Primi Giderleri	90.750,00	
03	Mal ve Hizmet Alım Giderleri	985.000,00	
05	Cari Transferler		
06	Sermaye Giderleri	318.750,00	
Toplam Bütçe Kaynak İhtiyacı		1.834.750,00	
Bütçe Dışı Kaynak	Döner Sermaye		
	Diğer Yurt İçi		
	Yurt Dışı		
Toplam Bütçe Dışı Kaynak İhtiyacı			
Toplam Kaynak İhtiyacı		1.834.750,00	

İdare Adı		ERGENE BELEDİYESİ	
Performans Hedefi		3.1	Büyükşehir planlarına uygun olarak katı atıkların mahallelerden uzaklaştırılmasını ve sokakların temizliğini sağlamak
Faaliyet Adı		3.	Kaçak çöp döküm alanlarının belirlenmesi ve denetlenmesi
Sorumlu Harcama Birimi		Fen İşleri Müdürlüğü, Çevre Koruma Müdürlüğü	
Ekonomik Kod		2016 (TL)	
01	Personel Giderleri	72.580,00	
02	SGK Devlet Primi Giderleri	13.100,00	
03	Mal ve Hizmet Alım Giderleri	360.870,00	
05	Cari Transferler		
06	Sermaye Giderleri	42.330,00	
Toplam Bütçe Kaynak İhtiyacı		488.880,00	
Bütçe Dışı Kaynak	Döner Sermaye		
	Diğer Yurt İçi		
	Yurt Dışı		
Toplam Bütçe Dışı Kaynak İhtiyacı			
Toplam Kaynak İhtiyacı		488.880,00	

İdare Adı		ERGENE BELEDİYESİ	
Performans Hedefi		3.1	Büyükşehir planlarına uygun olarak katı atıkların mahallelerden uzaklaştırılmasını ve sokakların temizliğini sağlamak
Faaliyet Adı		4.	Ambalaj, atık pil ve akümülatörler, bitkisel atık yağların yönetimi ile inşaat ve harfiyat atıkları kaçak döküm kontrolünün yapılması, Halkın çevre konusunda bilinçlendirilmesi ve farkındalık artırılması için eğitimlerin düzenlenmesi
Sorumlu Harcama Birimi		Fen İşleri Müdürlüğü, Çevre Koruma Müdürlüğü	
Ekonomik Kod		2016 (TL)	
01	Personel Giderleri	44.470,00	
02	SGK Devlet Primi Giderleri	8.150,00	
03	Mal ve Hizmet Alım Giderleri	240.580,00	
05	Cari Transferler	0,00	
06	Sermaye Giderleri	28.220,00	
Toplam Bütçe Kaynak İhtiyacı		321.420,00	
Bütçe Dışı Kaynak	Döner Sermaye		
	Diğer Yurt İçi		
	Yurt Dışı		
Toplam Bütçe Dışı Kaynak İhtiyacı			
Toplam Kaynak İhtiyacı		321.420,00	

İdare Adı		ERGENE BELEDİYESİ	
Performans Hedefi		3.2	İlçe belediyesinin görev alanına giren yerlerde sağlık ve güvenlik riski oluşumuna karşı önlemler geliştirmek ve toplumsal farkındalığı artırmak
Faaliyet Adı		1.	Kentin güvenliği ve esenliği ile halk sağlığının korunması için işletmelerin denetimleri ve ruhsatlandırma faaliyetleri sürdürülmesi, eğitim, seminer gibi faaliyetlerde bulunulması
Sorumlu Harcama Birimi		Zabıta Müdürlüğü, Ruhsat ve Denetim Md.	
Ekonomik Kod		2016 (TL)	
01	Personel Giderleri	956.000,00	
02	SGK Devlet Primi Giderleri	145.450,00	
03	Mal ve Hizmet Alım Giderleri	72.400,00	
05	Cari Transferler		
06	Sermaye Giderleri		
Toplam Bütçe Kaynak İhtiyacı		1.173.850,00	
Bütçe Dışı Kaynak	Döner Sermaye		
	Diğer Yurt İçi		
	Yurt Dışı		
Toplam Bütçe Dışı Kaynak İhtiyacı			
Toplam Kaynak İhtiyacı		1.173.850,00	

İdare Adı		ERGENE BELEDİYESİ	
Performans Hedefi		3.3	İlçe halkının sağlık sorunlarına diğer kurumlarla işbirliği içinde çözüm üretmek
Faaliyet Adı		1.	Sağlık ocaklarının 24 saat hizmet vermesinin sağlanması için sorumlu kurumlarla işbirliği yapmak ve hasta nakil/ambulans hizmetinin diğer kurumlarla işbirliği içinde sürdürülmesi
Sorumlu Harcama Birimi		Sağlık İşleri Müdürlüğü	
Ekonomik Kod		2016 (TL)	
01	Personel Giderleri	47.000,00	
02	SGK Devlet Primi Giderleri	7.000,00	
03	Mal ve Hizmet Alım Giderleri	76.500,00	
05	Cari Transferler		
06	Sermaye Giderleri		
Toplam Bütçe Kaynak İhtiyacı		130.500,00	
Bütçe Dışı Kaynak	Döner Sermaye		
	Diğer Yurt İçi		
	Yurt Dışı		
Toplam Bütçe Dışı Kaynak İhtiyacı			
Toplam Kaynak İhtiyacı		130.500,00	

İdare Adı		ERGENE BELEDİYESİ	
Performans Hedefi		3.3	İlçe halkının sağlık sorunlarına diğer kurumlarla işbirliği içinde çözüm üretmek
Faaliyet Adı		2.	Sağlık ve veterinerlik hizmetleri ile ilçede artış gösteren kanser vakalarına ilişkin Sağlık Müdürlüğü ile ortak araştırma ve çalışmalar yapılması
Sorumlu Harcama Birimi		Sağlık İşleri Müdürlüğü	
Ekonomik Kod		2016 (TL)	
01	Personel Giderleri	47.000,00	
02	SGK Devlet Primi Giderleri	7.000,00	
03	Mal ve Hizmet Alım Giderleri	76.500,00	
05	Cari Transferler		
06	Sermaye Giderleri		
Toplam Bütçe Kaynak İhtiyacı		130.500,00	
Bütçe Dışı Kaynak	Döner Sermaye		
	Diğer Yurt İçi		
	Yurt Dışı		
Toplam Bütçe Dışı Kaynak İhtiyacı			
Toplam Kaynak İhtiyacı		130.500,00	

İdare Adı		ERGENE BELEDİYESİ	
Performans Hedefi		4.1	Tarım ve hayvancılığın iyileştirilmesi suretiyle kırsal kalkınmanın sağlanmasına yönelik destekleyici hizmetler sunmak
Faaliyet Adı		1.	Tarımsal alanların kullanımı ve ürün çeşitlendirilmesi konusunda farkındalık oluşturma çalışmaları yapılması
Sorumlu Harcama Birimi		Kültür ve Sosyal İşler Müdürlüğü	
Ekonomik Kod		2016 (TL)	
01	Personel Giderleri	4.700,00	
02	SGK Devlet Primi Giderleri	700,00	
03	Mal ve Hizmet Alım Giderleri	61.750,00	
05	Cari Transferler		
06	Sermaye Giderleri		
Toplam Bütçe Kaynak İhtiyacı		67.150,00	
Bütçe Dışı Kaynak	Döner Sermaye		
	Diğer Yurt İçi		
	Yurt Dışı		
Toplam Bütçe Dışı Kaynak İhtiyacı			
Toplam Kaynak İhtiyacı		67.150,00	

İdare Adı		ERGENE BELEDİYESİ	
Performans Hedefi		4.1	Tarım ve hayvancılığın iyileştirilmesi suretiyle kırsal kalkınmanın sağlanmasına yönelik destekleyici hizmetler sunmak
Faaliyet Adı		2.	Belediye kent konseyi ve meslek örgütleri ile ortak çalışmalar düzenleyerek, kırsal kalkınmaya yönelik projeler geliştirilmesi
Sorumlu Harcama Birimi		Kültür ve Sosyal İşler Müdürlüğü	
Ekonomik Kod		2016 (TL)	
01	Personel Giderleri	4.700,00	
02	SGK Devlet Primi Giderleri	700,00	
03	Mal ve Hizmet Alım Giderleri	61.750,00	
05	Cari Transferler		
06	Sermaye Giderleri		
Toplam Bütçe Kaynak İhtiyacı		67.150,00	
Bütçe Dışı Kaynak	Döner Sermaye		
	Diğer Yurt İçi		
	Yurt Dışı		
Toplam Bütçe Dışı Kaynak İhtiyacı			
Toplam Kaynak İhtiyacı		67.150,00	

İdare Adı		ERGENE BELEDİYESİ	
Performans Hedefi		4.2	Ekonomik kurumlarla ve kamu kurumlarıyla işbirliği içinde yerel istihdamı artırmak
Faaliyet Adı		1.	Kariyer ofisi ile yerel ekonomik kurumlar ve kamu kurumları ile (İŞKUR) istihdam olanakları çalışma ve projelerin sürdürülmesi
Sorumlu Harcama Birimi		Özel Kalem Müdürlüğü	
Ekonomik Kod		2016 (TL)	
01	Personel Giderleri	65.400,00	
02	SGK Devlet Primi Giderleri	14.200,00	
03	Mal ve Hizmet Alım Giderleri	161.200,00	
05	Cari Transferler		
06	Sermaye Giderleri		
Toplam Bütçe Kaynak İhtiyacı		240.800,00	
Bütçe Dışı Kaynak	Döner Sermaye		
	Diğer Yurt İçi		
	Yurt Dışı		
Toplam Bütçe Dışı Kaynak İhtiyacı			
Toplam Kaynak İhtiyacı		240.800,00	

İdare Adı		ERGENE BELEDİYESİ	
Performans Hedefi		4.2	Ekonomik kurumlarla ve kamu kurumlarıyla işbirliği içinde yerel istihdamı artırmak
Faaliyet Adı		2.	Diğer paydaşlarla birlikte mesleki eğitim kursları ve sertifikalı programlar düzenlenmesi
Sorumlu Harcama Birimi		Kültür ve Sosyal İşler Müdürlüğü	
Ekonomik Kod		2016 (TL)	
01	Personel Giderleri	4.700,00	
02	SGK Devlet Primi Giderleri	700,00	
03	Mal ve Hizmet Alım Giderleri	61.750,00	
05	Cari Transferler		
06	Sermaye Giderleri		
Toplam Bütçe Kaynak İhtiyacı		67.150,00	
Bütçe Dışı Kaynak	Döner Sermaye		
	Diğer Yurt İçi		
	Yurt Dışı		
Toplam Bütçe Dışı Kaynak İhtiyacı			
Toplam Kaynak İhtiyacı		67.150,00	

İdare Adı		ERGENE BELEDİYESİ	
Performans Hedefi		4.3	Ekonomik ve sosyal alanlarda düzenlenecek festival, şenlik ve sergilerle kültürel ve tarihi dokuyu geliştirerek turizmi desteklemek
Faaliyet Adı		1.	Sosyal uyumu güçlendirmeye yönelik faaliyetleri sürdürmek ve turizmi destekleyecek festival, şenlik ve sergiler düzenlenmesi
Sorumlu Harcama Birimi		Kültür ve Sosyal İşler Müdürlüğü	
Ekonomik Kod		2016 (TL)	
01	Personel Giderleri	47.000,00	
02	SGK Devlet Primi Giderleri	7.000,00	
03	Mal ve Hizmet Alım Giderleri	617.500,00	
05	Cari Transferler		
06	Sermaye Giderleri		
Toplam Bütçe Kaynak İhtiyacı		671.500,00	
Bütçe Dışı Kaynak	Döner Sermaye		
	Diğer Yurt İçi		
	Yurt Dışı		
Toplam Bütçe Dışı Kaynak İhtiyacı			
Toplam Kaynak İhtiyacı		671.500,00	

İdare Adı		ERGENE BELEDİYESİ	
Performans Hedefi		4.3	Ekonomik ve sosyal alanlarda düzenlenecek festival, şenlik ve sergilerle kültürel ve tarihi dokuyu geliştirerek turizmi desteklemek
Faaliyet Adı		2.	Kültürel ve tarihi dokunun korunması, geliştirilmesi ve gelecek kuşaklara aktarılmasına yönelik çalışmalar yapılması tarihi ve kültürel turizmi destekleyecek
Sorumlu Harcama Birimi		Kültür ve Sosyal İşler Müdürlüğü	
Ekonomik Kod		2016 (TL)	
01	Personel Giderleri	9.400,00	
02	SGK Devlet Primi Giderleri	1.400,00	
03	Mal ve Hizmet Alım Giderleri	123.500,00	
05	Cari Transferler		
06	Sermaye Giderleri	100.000,00	
Toplam Bütçe Kaynak İhtiyacı		234.300,00	
Bütçe Dışı Kaynak	Döner Sermaye		
	Diğer Yurt İçi		
	Yurt Dışı		
Toplam Bütçe Dışı Kaynak İhtiyacı			
Toplam Kaynak İhtiyacı		234.300,00	

İdare Adı		ERGENE BELEDİYESİ	
Performans Hedefi		5.1	Ergene'nin sosyal yaşam cazibesini artırmak
Faaliyet Adı		1.	Kent içi sosyal yaşamı teşvik edecek sosyal aktiviteler düzenlemek ve Ergene'de sosyal yardımlaşma ve dayanışma kültürünü desteklemeye yönelik faaliyet ve projeler geliştirilmesi
Sorumlu Harcama Birimi		Kültür ve Sosyal İşler Müdürlüğü	
Ekonomik Kod		2016 (TL)	
01	Personel Giderleri		14.100,00
02	SGK Devlet Primi Giderleri		2.100,00
03	Mal ve Hizmet Alım Giderleri		185.250,00
05	Cari Transferler		
06	Sermaye Giderleri		
Toplam Bütçe Kaynak İhtiyacı			201.450,00
Bütçe Dışı Kaynak	Döner Sermaye		
	Diğer Yurt İçi		
	Yurt Dışı		
Toplam Bütçe Dışı Kaynak İhtiyacı			
Toplam Kaynak İhtiyacı			201.450,00

İdare Adı		ERGENE BELEDİYESİ	
Performans Hedefi		5.1	Ergene'nin sosyal yaşam cazibesini artırmak
Faaliyet Adı		2.	Kapalı Pazar yeri projesi ve ihale hazırlıklarının tamamlanması
Sorumlu Harcama Birimi		Fen İşleri Müdürlüğü	
Ekonomik Kod		2016 (TL)	
01	Personel Giderleri		56.040,00
02	SGK Devlet Primi Giderleri		11.400,00
03	Mal ve Hizmet Alım Giderleri		481.160,00
05	Cari Transferler		
06	Sermaye Giderleri		756.440,00
Toplam Bütçe Kaynak İhtiyacı			1.305.040,00
Bütçe Dışı Kaynak	Döner Sermaye		
	Diğer Yurt İçi		
	Yurt Dışı		
Toplam Bütçe Dışı Kaynak İhtiyacı			
Toplam Kaynak İhtiyacı			1.305.040,00

İdare Adı		ERGENE BELEDİYESİ	
Performans Hedefi		5.2	Sivil toplum kurumları, meslek örgütleri, yerel ekonomik örgütler, diğer kamu kuruluşları ile ortak işbirlikleri ile vatandaşları sosyal anlamda desteklemek ve yoksullukla mücadele etmek
Faaliyet Adı		1.	STK ve meslek örgütleriyle ortak sosyal faaliyetler ve projeler ile engelli ve yaşlılara yönelik sosyal programlar geliştirilmesi
Sorumlu Harcama Birimi		Kültür ve Sosyal İşleri Müdürlüğü	
Ekonomik Kod		2016 (TL)	
01	Personel Giderleri	4.700,00	
02	SGK Devlet Primi Giderleri	700,00	
03	Mal ve Hizmet Alım Giderleri	61.750,00	
05	Cari Transferler		
06	Sermaye Giderleri		
Toplam Bütçe Kaynak İhtiyacı		67.150,00	
Bütçe Dışı Kaynak	Döner Sermaye		
	Diğer Yurt İçi		
	Yurt Dışı		
Toplam Bütçe Dışı Kaynak İhtiyacı			
Toplam Kaynak İhtiyacı		67.150,00	

İdare Adı		ERGENE BELEDİYESİ	
Performans Hedefi		5.2	Sivil toplum kurumları, meslek örgütleri, yerel ekonomik örgütler, diğer kamu kuruluşları ile ortak işbirlikleri ile vatandaşları sosyal anlamda desteklemek ve yoksullukla mücadele etmek
Faaliyet Adı		2.	Ergene'de vatandaşların gelir ve yaşam koşullarını dikkate alan yoksulluk haritasının çıkarılması ve yoksul ve kırılgan hanelere yönelik olmak üzere aynı ve nakdi sosyal yardım destekleri sağlanması
Sorumlu Harcama Birimi		Kültür ve Sosyal İşleri Müdürlüğü	
Ekonomik Kod		2016 (TL)	
01	Personel Giderleri	4.700,00	
02	SGK Devlet Primi Giderleri	700,00	
03	Mal ve Hizmet Alım Giderleri	61.750,00	
05	Cari Transferler	1.021.000,00	
06	Sermaye Giderleri		
Toplam Bütçe Kaynak İhtiyacı		1.088.150,00	
Bütçe Dışı Kaynak	Döner Sermaye		
	Diğer Yurt İçi		
	Yurt Dışı		
Toplam Bütçe Dışı Kaynak İhtiyacı			
Toplam Kaynak İhtiyacı		1.088.150,00	

D. İdarenin Toplam Kaynak İhtiyacı

2016 yılında bütçe 78 milyon TL seviyesinde gelir ve gider tahmin edilerek denk bütçe olarak öngörülmüştür. Toplam gelirlerin % 36,9'unun vergi gelirlerinden, % 28,8'inin merkezden aktarılan gelir payı dahil diğer gelirlerden, % 21'inin ise sermaye gelirlerinden oluşacağı tahmin edilmektedir. Toplam giderlerde ise ağırlık % 34,9 ile sermaye giderleri kaleminindedir. Bu harcama kalemini % 33,8 ile mal ve hizmet alımları kalemi, % 10,7 ile diğer idarelere yapılacak transferlerden oluşan cari transferler kalemi izlemektedir. Personel ödeneğini payı ise SGK prim giderleri dahil olmak üzere % 12'ler seviyesinde tahmin edilmiştir.

Tablo 16: 2015 Yılı Bütçe Gelir ve Gider Tahminleri

Gelirin Adı	2016	% Dağılım
01 Vergi Gelirleri	28.776.000	36,9
03 Teşebbüs ve Mülkiyet Gelirleri	3.593.000	4,6
04 Alınan Bağış ve Yardımlar İle Özel Gelirler	7.039.000	9,0
05 Diğer Gelirler	22.457.000	28,8
Merkezden Gelir Payı	19.200.000	24,6
06 Sermaye Gelirleri	16.400.000	21,0
09 Red ve İadeler (-)	-265.000	-0,3
A. Gelir Toplamı	78.000.000	100,0
01 Personel Giderleri	7.889.000	10,1
02 SGK Dev.Pr. Giderleri	1.440.000	1,8
03 Mal ve Hizmet Alım Gid.	26.394.000	33,8
04 Faiz Giderleri	152.000	0,2
05 Cari Transferler	8.324.000	10,7
06 Sermaye Giderleri	27.250.000	34,9
07 Sermaye Transferleri	50.000	0,1
08 Borç Verme	1.000	0,0
09 Yedek Ödenek	6.500.000	8,3

B. Gider Toplamı	78.000.000	100,0
------------------	------------	-------

Belediyemiz 2016 yılı bütçesinde öngörülen 78 milyon TL seviyesindeki ödeneğin % 74'ü faaliyet giderleri olarak performans hedeflerine, % 8'i ise hedeflere dağıtılamayan genel yönetim giderlerine ve % 18'i ise diğer idarelere transfer edilecek kaynaklar ile yedek ödeneğe ayrılmıştır.

Tablo 17: Amaç-Hedef-Faaliyet Bazında Kaynak İhtiyacı

SA.1	Ergene Belediyesinin kurumsal, mali ve teknolojik altyapısı geliştirilerek ilçe halkına sunulan yerel hizmet kapasitesini artırmak	9.048.580
H1.1	Belediyenin yeni yapısında hizmetleri yürütmeye uygun insan kaynakları yapısını çalışan motivasyonu ve memnuniyetini de gözetererek oluşturmak	106.000
F1.1.1	Yıllık eğitim ihtiyaç analizi yapması ve personelin aidiyetini ve kurum kültürünü geliştirecek sosyal faaliyetlerin gerçekleştirilmesi	68.200
F1.1.2	Personel maaş ve özlük işlemlerini yürütülmesi	37.800
H1.2	Belediye hizmet binalarını halkın ve çalışanların beklentileri doğrultusunda yapmak ve belediyenin bütününe yönelik hizmet sunum alanları geliştirmek	1.976.380
F1.2.1	Yeni belediye hizmet binası yapılması (projelendirme ve arsa kamulaştırma çalışmaları)	463.780
F1.2.2	Bütün mahallere yönelik Belediye hizmet sunum alanlarının standartlarının iyileştirilmesi	1.512.600
H1.3	Sürdürülebilir bir mali yönetim sistemi kurarak kaynakları geliştirmek, plan, program ve bütçe ilişkisini güçlendirerek kaynakları etkili ve verimli kullanmak	3.864.000
F1.3.1	İç Kontrol ve ön mali kontrol sistemlerinin oluşturulması, İç Kontrol uyum eylem planının hazırlanması ve uygulanması, Kurumsal risklerin belirlenmesine yönelik çalışmaların yapılması	66.600
F1.3.2	Stratejik plan, performans programı, bütçe, faaliyet raporu, mali durum ve beklentiler raporlarını hazırlanması, muhasebe ve mali yönetim faaliyetlerinin sürdürülmesi ve izleme ve değerlendirme sistemi kurulması	556.400
F1.3.3	Gelir yönetim sisteminin kurulması ve gelir artırıcı çalışmaların yürütülmesi	512.000
F1.3.4	Gelir tahakkuk ve tahsilat işlemlerinin sürdürülmesi, kayıp ve kaçaklarla etkin mücadele edilmesi	256.000
F1.3.5	Fiziksel kaynakların ve taşınmazların envanterinin oluşturulması ile birlikte etkin bir taşınmaz yönetim ve kontrol sistemi kurulması	1.334.000
F1.3.6	Satınalmalara yönelik kurumsal altyapının oluşturulması ve kurumun bütününe yönelik destek hizmeti verilmesi	1.139.000

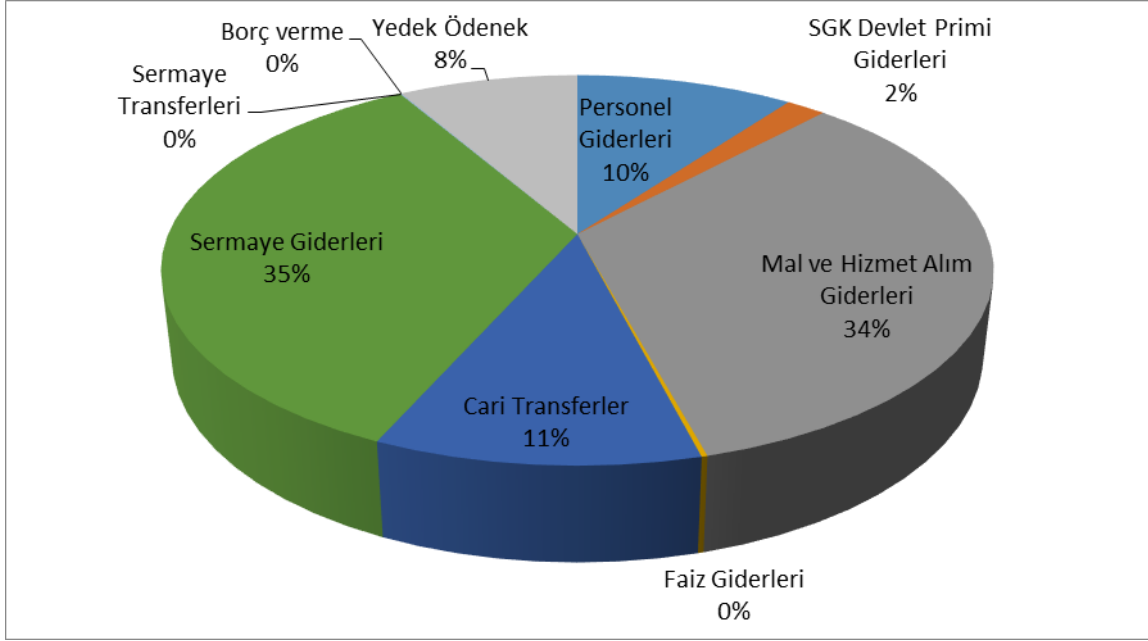
H1.4	Belediyecilik hizmetlerini vatandaş memnuniyetini artıracak şekilde elektronik ortama taşımak ve belediye faaliyetlerinin izleme ve değerlendirmesine izin verecek bir teknolojik altyapı oluşturmak	1.088.000
F1.4.1	Kurum içi ve kurum dışı yazılım, donanım ve internet kullanımına faaliyetlerine ilişkin alt yapısını iyileştirmek ve veri güvenliğine ilişkin çalışmaların yürütülmesi	445.000
F1.4.2	E-belediyecilik ve sosyal medya uygulamalarının geliştirilmesi	202.900
F1.4.3	Belediye hizmetlerine yönelik veri altyapısı oluşturulmak ve Kent bilgi sisteminin geliştirilmesinde Büyükşehir Belediyesine destek verilmesi	440.100
H1.5	Belediyenin faaliyet gösterdiği alanlarda hukuku temel alan, şeffaf ve katılımcı belediyecilik anlayışını geliştirmek ve uygulamak	1.893.800
F1.5.1	Belediyemize resmi kurumlardan ve vatandaşlardan Gelen Evrakların Kayıt İşlemleri Yapılarak İlgili Müdürlüklere Gereğinin Yapılması Amacıyla Teslim Edilmesi	416.000
F1.5.2	Meclisin etkin ve verimli çalışmasına destek verilmesi	416.000
F1.5.3	Mevzuat Değişikliklerini takip ederek birimlere danışmanlık hizmeti verilmesi, Belediyemiz ve devrolan belde belediyeleri ve köyler aleyhine açılmış davaların takip edilmesi, Belediyemiz tüzel kişiliği adına açılmış davalar adına hukuki işlemlerin gerçekleştirilmesi	219.000
F1.5.4	Vatandaşların belediyeye erişimi ve sorunlarının çözümünün kolaylaştırılması	602.000
F1.5.5	Vatandaşların önemli kararlara katılımın sağlanması konusunda faaliyetler yapmak ve hizmet sonuçlarının halkla paylaşılması	240.800
H1.6	Hizmetlerin eşgüdüm içinde yürütülmesi için Büyükşehir Belediyesi ve Büyükşehir İlçe Belediyeleri ile koordinasyon ve işbirliğini geliştirmek	120.400
F1.6.1	Büyükşehir Belediyesi ile işbirliklerine yönelik toplantıların düzenlenmesi	120.400
SA.2	Tekirdağ Büyükşehir Belediyesi ile işbirliği içinde İlçenin şehirleşme altyapısını geliştirmek	35.118.430
H2.1	Diğer paydaşlarla birlikte Ergene şehir merkezinin planlanması ve oluşturulmasına öncülük etmek	1.582.000
F2.1.1	Kentsel gelişimle uyumlu uygulama 1/1.000 ölçekli uygulama imar planları sayısallaştırma çalışmalarını tamamlanması ve kamuoyuna belediye internet sitesinden paylaşılması	74.100
F2.1.2	Kent merkezlerinin oluşturulmasına yönelik diğer paydaş görüşlerini almaya yönelik toplantılar düzenlenmesi	74.100
F2.1.3	Yapılacak bütün yapıların, imar planına ve imar mevzuatına uygun olarak yapılması ve denetlenmesi	1.433.800
H2.2	Büyükşehir Belediyesi ile işbirliği içinde ulaşım altyapısını güçlendirmek ve ulaşım hizmetlerini geliştirmek	22.449.930
F2.2.1	Belediyemiz sorumluluğundaki yolların yapım, bakım ve onarımı hizmetlerinin gerçekleştirilmesi	21.943.000

F2.2.2	Yol bakım ve onarım çalışmaları için envanter çalışmalarının yapılması	453.780
F2.2.3	Büyükşehir Belediyesi ile ulaşım hizmetleri koordinasyonu faaliyetlerinin sürdürülmesi	53.150
H2.3	Yeni park ve bahçeler kazandırarak Ergene'nin şehirleşme altyapısını ve sosyal mekanlarını geliştirmek	11.086.500
F2.3.1	Yeni park, bahçe, spor, sosyal mekanlar ve çocuk oyun alanları yapılması ve mevcutların geliştirilmesi	7.503.200
F2.3.2	Sosyal donatı alanlarının hedeflenen hizmetleri gerçekleştirmeye yönelik faaliyetlerin sürdürülmesi	3.583.300
SA.3	Belediyenin sorumluluk alanına giren konularda etkin faaliyet göstererek sağlık, temizlik ve çevre alanlarında hizmetleri desteklemek ve toplumsal farkındalığı artırmak	9.584.150
H3.1	Büyükşehir planlarına uygun olarak katı atıkların mahallelerden uzaklaştırılmasını ve sokakların temizliğini sağlamak	8.149.300
F3.1.1	Katı atıkların düzenli biçimde toplanması ve Tekirdağ Büyükşehir Belediyesinin sorumluluğundaki depolama alanına taşınması	5.504.250
F3.1.2	Köyden dönüşen yeni mahallelerin katı atık ve sokak temizliklerine yönelik önlemlerin geliştirilmesi	1.834.750
F3.1.3	Kaçak çöp döküm alanlarının belirlenmesi ve denetlenmesi	488.880
F3.1.4	Ambalaj, atık pil ve akümülatörler, bitkisel atık yağların yönetimi ile inşaat ve harfiyat atıkları kaçak döküm kontrolünün yapılması, Halkın çevre konusunda bilinçlendirilmesi ve farkındalık artırılması için eğitimlerin düzenlenmesi	321.420
H3.2	İlçe belediyesinin görev alanına giren yerlerde sağlık ve güvenlik riski oluşumuna karşı önlemler geliştirmek ve toplumsal farkındalığı artırmak	1.173.850
F3.2.1	Kentin güvenliği ve esenliği ile halk sağlığının korunması için işletmelerin denetimleri ve ruhsatlandırma faaliyetleri sürdürülmesi, eğitim, seminer gibi faaliyetlerde bulunulması	1.173.850
H3.3	İlçe halkının sağlık sorunlarına diğer kurumlarla işbirliği içinde çözüm üretmek	261.000
F3.3.1	Sağlık ocaklarının 24 saat hizmet vermesinin sağlanması için sorumlu kurumlarla işbirliği yapmak ve hasta nakil/ambulans hizmetinin diğer kurumlarla işbirliği içinde sürdürülmesi	130.500
F3.3.2	Sağlık ve veterinerlik hizmetleri ile ilçede artış gösteren kanser vakalarına ilişkin Sağlık Müdürlüğü ile ortak araştırma ve çalışmalar yapılması	130.500
SA.4	Ekonomi alanında faaliyet gösteren paydaşlarla ortak çalışarak Ergene'de tarım, sanayi ve diğer ekonomik alanlarda ilerlemeye katkıda bulunmak	1.348.050
H4.1	Tarım ve hayvancılığın iyileştirilmesi suretiyle kırsal kalkınmanın sağlanmasına yönelik destekleyici hizmetler sunmak	134.300
F4.1.1	Tarımsal alanların kullanımı ve ürün çeşitlendirilmesi konusunda farkındalık oluşturma çalışmaları yapılması	67.150
F4.1.2	Belediye kent konseyi ve meslek örgütleri ile ortak çalışmalar düzenleyerek, kırsal kalkınmaya yönelik projeler geliştirilmesi	67.150

H4.2	Ekonomik kurumlarla ve kamu kurumlarıyla işbirliği içinde yerel istihdamı artırmak	307.950
F4.2.1	Kariyer ofisi ile yerel ekonomik kurumlar ve kamu kurumları ile (İŞKUR) istihdam olanakları çalışma ve projelerin sürdürülmesi	240.800
F4.2.2	Diğer paydaşlarla birlikte mesleki eğitim kursları ve sertifikalı programlar düzenlenmesi	67.150
H4.3	Ekonomik ve sosyal alanlarda düzenlenecek festival, şenlik ve sergilerle kültürel ve tarihi dokuyu geliştirerek turizmi desteklemek	905.800
F4.3.1	Sosyal uyumu güçlendirmeye yönelik faaliyetleri sürdürmek ve turizmi destekleyecek festival, şenlik ve sergiler düzenlenmesi	671.500
F4.3.2	Kültürel ve tarihi dokunun korunması, geliştirilmesi ve gelecek kuşaklara aktarılmasına yönelik çalışmalar yapılması tarihi ve kültürel turizmi destekleyecek yurtiçi geziler düzenlenmesi	234.300
SA.5	Kültürel ve sportif faaliyetlerle Ergene'nin sosyal yaşamını geliştirmek ve sosyal dayanışmaya öncü olmak	2.661.790
H5.1	Ergene'nin sosyal yaşam cazibesini artırmak	1.506.490
F5.1.1	Kent içi sosyal yaşamı teşvik edecek sosyal aktiviteler düzenlemek ve Ergene'de sosyal yardımlaşma ve dayanışma kültürünü desteklemeye yönelik faaliyet ve projeler geliştirilmesi	201.450
F5.1.2	Kapalı Pazar yeri projesi ve ihale hazırlıklarının tamamlanması	1.305.040
H5.2	Sivil toplum kurumları, meslek örgütleri, yerel ekonomik örgütler, diğer kamu kuruluşları ile ortak işbirlikleri ile vatandaşları sosyal anlamda desteklemek ve yoksullukla mücadele etmek	1.155.300
F5.2.1	STK ve meslek örgütleriyle ortak sosyal faaliyetler ve projeler ile engelli ve yaşlılara yönelik sosyal programlar geliştirilmesi	67.150
F5.2.2	Ergene'de vatandaşların gelir ve yaşam koşullarını dikkate alan yoksulluk haritasının çıkarılması ve yoksul ve kırılgan hanelere yönelik olmak üzere ayni ve nakdi sosyal yardım destekleri sağlanması	1.088.150

Tablo 18: Toplam Kaynak İhtiyacı Tablosu

İdare Adı						
T.C. ERGENE BELEDİYE BAŞKANLIĞI						
	Ekonomik Kod	Faaliyet Toplamı	Genel Yönetim Giderleri Toplamı	Diğer İdarelere Transfer Edilecek Kaynaklar ve Yedek Ödenek Toplamı	Genel Toplam	
Bütçe Kaynak İhtiyacı	1	Personel Giderleri	7.795.000,00	94.000,00		7.889.000,00
	2	SGK Devlet Primi Giderleri	1.426.000,00	14.000,00		1.440.000,00
	3	Mal ve Hizmet Alım Giderleri	20.269.000,00	6.125.000,00		26.394.000,00
	4	Faiz Giderleri		152.000,00		152.000,00
	5	Cari Transferler	1.021.000,00		7.303.000,00	8.324.000,00
	6	Sermaye Giderleri	27.250.000,00			27.250.000,00
	7	Sermaye Transferleri			50.000,00	50.000,00
	8	Borç verme			1.000,00	1.000,00
	9	Yedek Ödenek			6.500.000,00	6.500.000,00
		Toplam Bütçe Kaynak İhtiyacı	57.761.000,00	6.385.000,00	13.854.000,00	78.000.000,00
Bütçe Dışı Kaynak	Döner Sermaye					
	Diğer Yurt İçi					
	Yurt Dışı					
	Toplam Bütçe Dışı Kaynak İhtiyacı					
Toplam Kaynak İhtiyacı		57.761.000,00	6.385.000,00	13.854.000,00	78.000.000,00	



Şekil 3: Ekonomik Kodlara Göre Kaynak İhtiyacı Dağılımı

EKLER

Tablo 19: Faaliyetlerden Sorumlu Birimler

SA.1	Ergene Belediyesinin kurumsal, mali ve teknolojik altyapısı geliştirilerek ilçe halkına sunulan yerel hizmet kapasitesini artırmak	
H1.1	Belediyenin yeni yapısında hizmetleri yürütmeye uygun insan kaynakları yapısını çalışan motivasyonu ve memnuniyetini de gözetererek oluşturmak	
F1.1.1	Yıllık eğitim ihtiyaç analizi yapması ve personelin aidiyetini ve kurum kültürünü geliştirecek sosyal faaliyetlerin gerçekleştirilmesi	İnsan Kaynakları ve Eğitim Md.
F1.1.2	Personel maaş ve özlük işlemlerini yürütülmesi	İnsan Kaynakları ve Eğitim Md.
H1.2	Belediye hizmet binalarını halkın ve çalışanların beklentileri doğrultusunda yapmak ve belediyenin bütününe yönelik hizmet sunum alanları geliştirmek	
F1.2.1	Yeni belediye hizmet binası yapılması (projelendirme ve arsa kamulaştırma çalışmaları)	Fen İşleri Md.
F1.2.2	Bütün mahallere yönelik Belediye hizmet sunum alanlarının standartlarının iyileştirilmesi	Fen İşleri Md.
H1.3	Sürdürülebilir bir mali yönetim sistemi kurarak kaynakları geliştirmek, plan, program ve bütçe ilişkisini güçlendirerek kaynakları etkili ve verimli kullanmak	
F1.3.1	İç Kontrol ve ön mali kontrol sistemlerinin oluşturulması, İç Kontrol uyum eylem planının hazırlanması ve uygulanması, Kurumsal risklerin belirlenmesine yönelik çalışmaların yapılması	Strateji Geliştirme Md.
F1.3.2	Stratejik plan, performans programı, bütçe, faaliyet raporu, mali durum ve beklentiler raporlarını hazırlanması, muhasebe ve mali yönetim faaliyetlerinin sürdürülmesi ve izleme ve değerlendirme sistemi kurulması	Mali Hizmetler Md., Strateji Geliştirme Md.
F1.3.3	Gelir yönetim sisteminin kurulması ve gelir artırıcı çalışmaların yürütülmesi	Mali Hizmetler Md.
F1.3.4	Gelir tahakkuk ve tahsilat işlemlerinin sürdürülmesi, kayıp ve kaçaklarla etkin mücadele edilmesi	Mali Hizmetler Md.
F1.3.5	Fiziksel kaynakların ve taşınmazların envanterinin oluşturulması ile birlikte etkin bir taşınmaz yönetim ve kontrol sistemi kurulması	Emlak ve İstimlak Md.
F1.3.6	Satınalmalara yönelik kurumsal altyapının oluşturulması ve kurumun bütününe yönelik destek hizmeti verilmesi	Destek Hizmetleri Md.
H1.4	Belediyecilik hizmetlerini vatandaş memnuniyetini artıracak şekilde elektronik ortama taşımak ve belediye faaliyetlerinin izleme ve değerlendirmesine izin verecek bir teknolojik altyapı oluşturmak	

F1.4.1	Kurum içi ve kurum dışı yazılım, donanım ve internet kullanımına faaliyetlerine ilişkin alt yapısını iyileştirmek ve veri güvenliğine ilişkin çalışmaların yürütülmesi	Bilgi İşlem Md.
F1.4.2	E-belediyecilik ve sosyal medya uygulamalarının geliştirilmesi	Bilgi İşlem Md.
F1.4.3	Belediye hizmetlerine yönelik veri altyapısı oluşturulmak ve Kent bilgi sisteminin geliştirilmesinde Büyükşehir Belediyesine destek verilmesi	Bilgi İşlem Md.
H1.5	Belediyenin faaliyet gösterdiği alanlarda hukuku temel alan, şeffaf ve katılımcı belediyecilik anlayışını geliştirmek ve uygulamak	
F1.5.1	Belediyemize resmi kurumlardan ve vatandaşlardan Gelen Evrakların Kayıt İşlemleri Yapılarak İlgili Müdürlüklere Gereğinin Yapılması Amacıyla Teslim Edilmesi	Yazı İşleri Md
F1.5.2	Meclisin etkin ve verimli çalışmasına destek verilmesi	Yazı İşleri Md
F1.5.3	Mevzuat Değişikliklerini takip ederek birimlere danışmanlık hizmeti verilmesi, Belediyemiz ve devrolan belde belediyeleri ve köyler aleyhine açılmış davaların takip edilmesi, Belediyemiz tüzel kişiliği adına açılmış davalar adına hukuki işlemlerin gerçekleştirilmesi	Hukuk İşleri Md.
F1.5.4	Vatandaşların belediyeye erişimi ve sorunlarının çözümünün kolaylaştırılması	Özel Kalem Md.
F1.5.5	Vatandaşların önemli kararlara katılımın sağlanması konusunda faaliyetler yapmak ve hizmet sonuçlarının halkla paylaşılması	Özel Kalem Md.
H1.6	Hizmetlerin eşgüdüm içinde yürütülmesi için Büyükşehir Belediyesi ve Büyükşehir İlçe Belediyeleri ile koordinasyon ve işbirliğini geliştirmek	
F1.6.1	Büyükşehir Belediyesi ile işbirliklerine yönelik toplantıların düzenlenmesi	Özel kalem Md.
SA.2	Tekirdağ Büyükşehir Belediyesi ile işbirliği içinde İlçenin şehirleşme altyapısını geliştirmek	
H2.1	Diğer paydaşlarla birlikte Ergene şehir merkezinin planlanması ve oluşturulmasına öncülük etmek	
F2.1.1	Kentsel gelişimle uyumlu uygulama 1/1.000 ölçekli uygulama imar planları sayısallaştırma çalışmalarını tamamlanması ve kamuoyuna belediye internet sitesinden paylaşılması	İmar ve Şehircilik Md.
F2.1.2	Kent merkezlerinin oluşturulmasına yönelik diğer paydaş görüşlerini almaya yönelik toplantılar düzenlenmesi	İmar ve Şehircilik Md.
F2.1.3	Yapılacak bütün yapıların, imar planına ve imar mevzuatına uygun olarak yapılması ve denetlenmesi	İmar ve Şehircilik Md.
H2.2	Büyükşehir Belediyesi ile işbirliği içinde ulaşım altyapısını güçlendirmek ve ulaşım hizmetlerini geliştirmek	
F2.2.1	Belediyemiz sorumluluğundaki yolların yapım, bakım ve onarımı hizmetlerinin gerçekleştirilmesi	Fen İşleri Md.
F2.2.2	Yol bakım ve onarım çalışmaları için envanter	Fen İşleri Md.

	çalışmalarının yapılması	
F2.2.3	Büyükşehir Belediyesi ile ulaşım hizmetleri koordinasyonu faaliyetlerinin sürdürülmesi	Zabıta Md.
H2.3	Yeni park ve bahçeler kazandırarak Ergene'nin şehirleşme altyapısını ve sosyal mekanlarını geliştirmek	
F2.3.1	Yeni park, bahçe, spor, sosyal mekanlar ve çocuk oyun alanları yapılması ve mevcutların geliştirilmesi	Fen İşleri Md.
F2.3.2	Sosyal donatı alanlarının hedeflenen hizmetleri gerçekleştirmeye yönelik faaliyetlerin sürdürülmesi	Fen İşleri Md.
SA.3	Belediyenin sorumluluk alanına giren konularda etkin faaliyet göstererek sağlık, temizlik ve çevre alanlarında hizmetleri desteklemek ve toplumsal farkındalığı artırmak	
H3.1	Büyükşehir planlarına uygun olarak katı atıkların mahallelerden uzaklaştırılmasını ve sokakların temizliğini sağlamak	
F3.1.1	Katı atıkların düzenli biçimde toplanması ve Tekirdağ Büyükşehir Belediyesinin sorumluluğundaki depolama alanına taşınması	Temizlik İşleri Md.
F3.1.2	Köyden dönüşen yeni mahallelerin katı atık ve sokak temizliklerine yönelik önlemlerin geliştirilmesi	Temizlik İşleri Md.
F3.1.3	Kaçak çöp döküm alanlarının belirlenmesi ve denetlenmesi	Fen İşleri Md., Çevre Koruma
F3.1.4	Ambalaj, atık pil ve akümülatörler, bitkisel atık yağların yönetimi ile inşaat ve harfiyat atıkları kaçak döküm kontrolünün yapılması, Halkın çevre konusunda bilinçlendirilmesi ve farkındalık artırılması için eğitimlerin düzenlenmesi	Fen İşleri Md., Çevre Koruma
H3.2	İlçe belediyesinin görev alanına giren yerlerde sağlık ve güvenlik riski oluşumuna karşı önlemler geliştirmek ve toplumsal farkındalığı artırmak	
F3.2.1	Kentin güvenliği ve esenliği ile halk sağlığının korunması için işletmelerin denetimleri ve ruhsatlandırma faaliyetleri sürdürülmesi, eğitim, seminer gibi faaliyetlerde bulunulması	Zabıta Md., Ruhsat ve Denetim Md.
H3.3	İlçe halkının sağlık sorunlarına diğer kurumlarla işbirliği içinde çözüm üretmek	
F3.3.1	Sağlık ocaklarının 24 saat hizmet vermesinin sağlanması için sorumlu kurumlarla işbirliği yapmak ve hasta nakil/ambulans hizmetinin diğer kurumlarla işbirliği içinde sürdürülmesi	Sağlık İşleri Md.
F3.3.2	Sağlık ve veterinerlik hizmetleri ile ilçede artış gösteren kanser vakalarına ilişkin Sağlık Müdürlüğü ile ortak araştırma ve çalışmalar yapılması	Sağlık İşleri Md.
SA.4	Ekonomi alanında faaliyet gösteren paydaşlarla ortak çalışarak Ergene'de tarım, sanayi ve diğer ekonomik alanlarda ilerlemeye katkıda bulunmak	
H4.1	Tarım ve hayvancılığın iyileştirilmesi suretiyle kırsal kalkınmanın sağlanmasına yönelik destekleyici hizmetler sunmak	
F4.1.1	Tarımsal alanların kullanımı ve ürün	Kültür ve Sosyal İşl Md.

	çeşitlendirilmesi konusunda farkındalık oluşturma çalışmaları yapılması	
F4.1.2	Belediye kent konseyi ve meslek örgütleri ile ortak çalışmalar düzenleyerek, kırsal kalkınmaya yönelik projeler geliştirilmesi	Kültür ve Sosyal İşl Md.
H4.2	Ekonomik kurumlarla ve kamu kurumlarıyla işbirliği içinde yerel istihdamı artırmak	
F4.2.1	Kariyer ofisi ile yerel ekonomik kurumlar ve kamu kurumları ile (İŞKUR) istihdam olanakları çalışma ve projelerin sürdürülmesi	Özel Kalem Md.
F4.2.2	Diğer paydaşlarla birlikte mesleki eğitim kursları ve sertifikalı programlar düzenlenmesi	Kültür ve Sosyal İşl Md.
H4.3	Ekonomik ve sosyal alanlarda düzenlenecek festival, şenlik ve sergilerle kültürel ve tarihi dokuyu geliştirerek turizmi desteklemek	
F4.3.1	Sosyal uyumu güçlendirmeye yönelik faaliyetleri sürdürmek ve turizmi destekleyecek festival, şenlik ve sergiler düzenlenmesi	Kültür ve Sosyal İşl Md.
F4.3.2	Kültürel ve tarihi dokunun korunması, geliştirilmesi ve gelecek kuşaklara aktarılmasına yönelik çalışmalar yapılması tarihi ve kültürel turizmi destekleyecek yurtiçi geziler düzenlenmesi	Kültür ve Sosyal İşl Md.
SA.5	Kültürel ve sportif faaliyetlerle Ergene'nin sosyal yaşamını geliştirmek ve sosyal dayanışmaya öncü olmak	
H5.1	Ergene'nin sosyal yaşam cazibesini artırmak	
F5.1.1	Kent içi sosyal yaşamı teşvik edecek sosyal aktiviteler düzenlemek ve Ergene'de sosyal yardımlaşma ve dayanışma kültürünü desteklemeye yönelik faaliyet ve projeler geliştirilmesi	Kültür ve Sosyal İşl Md.
F5.1.2	Kapalı Pazar yeri projesi ve ihale hazırlıklarının tamamlanması	Fen İşleri Md.
H5.2	Sivil toplum kurumları, meslek örgütleri, yerel ekonomik örgütler, diğer kamu kuruluşları ile ortak işbirlikleri ile vatandaşları sosyal anlamda desteklemek ve yoksullukla mücadele etmek	
F5.2.1	STK ve meslek örgütleriyle ortak sosyal faaliyetler ve projeler ile engelli ve yaşlılara yönelik sosyal programlar geliştirilmesi	Kültür ve Sosyal İşl Md.
F5.2.2	Ergene'de vatandaşların gelir ve yaşam koşullarını dikkate alan yoksulluk haritasının çıkarılması ve yoksul ve kırılğan hanelere yönelik olmak üzere ayni ve nakdi sosyal yardım destekleri sağlanması	Kültür ve Sosyal İşl Md.